



فرایند تدوین چشم‌انداز برای محله زلزله‌زده نمونه موردی: محله خواجه‌مراد پس از زلزله سال ۱۳۸۲ بم

فرشته اصلانی^۱ و فاطمه سادات موسویان^۲

۱. دانشجوی دکتری مهندسی عمران گرایش مهندسی زلزله، پژوهشگاه بین‌المللی زلزله‌شناسی و مهندسی زلزله، تهران. (نویسنده مسئول) fereshteh.aslani@gmail.com
۲. کارشناس ارشد معماری گرایش بازسازی پس از سانحه، دانشکده معماری و شهرسازی، دانشگاه شهید بهشتی، تهران، ایران.

چکیده

زمینه و هدف: اهمیت تعیین چشم‌انداز در سرنوشت شهرها و محلات، به گونه‌ای است که می‌توان آن را به مثابه قلب فرایند برنامه‌ریزی و طراحی شهری محسوب نمود. در وضعیت کنونی، امر تدوین و اجرای چشم‌انداز برای شهرها و محلات، دیگر نه یک "انتخاب" بلکه به یک "ضرورت" تبدیل شده است. این مقاله با به کارگیری مدل ارگون به چشم‌اندازسازی محله خواجه‌مراد بم پرداخته است. مدل ارگون را فرایندی متشکل از چهار گام تشکیل می‌دهد که بر اساس چند پرسش ساده بنا شده است: اکنون کجا هستیم؟ به کجا می‌رویم؟ کجا می‌خواهیم باشیم؟ و چگونه به آنجا برسیم؟

روش: به منظور تدوین چشم‌انداز برای محله زلزله‌زده خواجه‌مراد، در سال ۱۳۹۲ (۱۰ سال پس از زلزله)، چندین مراجعه به شهر بم جهت بازدید از محله، شناخت وضع موجود محله پس از بازسازی، انجام تحقیقات میدانی و برداشت محله نظیر به‌روز کردن نقشه‌ها، برداشت عکس، فیلم، کروکی‌ها و اسکیس‌های دستی و همچنین مصاحبه با اهالی محله انجام شد.

یافته‌ها: فرایند پژوهش به شرح ذیل می‌باشد: شناخت مفاهیمی نظیر چشم‌انداز و چارچوب طراحی محله (مبانی نظری)، شناخت محدوده مورد مطالعه (محله خواجه‌مراد در شهر بم)، ارزیابی بازسازی محله، شناخت آسیب‌پذیری محله، شناسایی نقاط قوت، ضعف، فرصت‌ها و تهدیدهای محله در قالب جدول سوات، تدوین چارچوب طراحی محله، چشم‌اندازسازی (بدین منظور در ابتدا اهداف کلان تدوین شد، سپس بر اساس آن‌ها اهداف خرد فهرست شده و در نهایت بر اساس اهداف خرد، سیاست‌هایی تدوین شدند).

نتایج: دستاورد مقاله عبارت است از تدوین چشم‌انداز برای محله خواجه‌مراد به عنوان مورد مطالعاتی می‌باشد. در این راستا، بر اساس شناسایی وضع موجود محله، اهداف کلان، اهداف خرد و سیاست‌هایی جهت دستیابی به وضعیت ایده‌آلی که امید است محله مورد نظر در آینده به آن نائل آید، توصیف گردید.

کلیدواژه‌ها: چشم‌انداز، محله، زلزله، سوات، بم

◀ **استناد فارسی (شیوه APA، ویرایش ششم ۲۰۱۰):** اصلانی، فرشته؛ موسویان، فاطمه‌سادات (بهار، ۱۳۹۷). فرایند تدوین چشم‌انداز برای محله زلزله‌زده، نمونه موردی: محله خواجه‌مراد پس از زلزله سال ۱۳۸۲ بم. *فصلنامه دانش پیشگیری و مدیریت بحران*، ۸ (۱)، ۹-۱۵.

Process of defining a perspective for earthquake zone districts Case study: Khaj-e-Morad quarter after Bam earthquake 2003

Fereshteh Aslani¹, Fatemeh sadat Mousavian²

1. Ph.D. candidate of Civil Engineering, major in Earthquake Engineering, IIEES, Tehran, Iran
2. Master of architecture, major in post-disaster reconstruction, faculty of Architecture and Urbanism, SBU, Tehran, Iran

Abstract

Background and objective: Defining the perspective for cities and districts consider as the heart of urbanism. So, in the current situation, defining a perspective is not a "choice" any more it become a "necessity". This paper, define a perspective to Khaj-e-Morad quarter by using the Oregon model. Oregon model is a four-step process based on simple questions as below: where we are now? Where we are going? Where we want to be? How to get there?

Method: To define a perspective for Khaj-e-Morad quarter, 10 years after earthquake 2003, fieldwork have been done in Bam, visiting the neighborhood, its situation after reconstruction, updating maps, taking pictures and interviews with people of the neighborhood.

Findings: The study process is as below: understanding the concepts such as perspective and district planning framework (theoretical basis), recognizing studied district (Khaj-e-Morad quarter in Bam), reconstruction's assessment, recognizing the neighborhood vulnerability, recognizing the strength, weak points and threats of the neighborhood based on SWOT chart, defining the district planning framework and perspective (so in the first step, main goals were defined and then targets were listed, finally policies were defined based on targets).

Conclusion: The perspective has been defined for Khaj-e-Morad quarter as a case study. The objectives and policies were described based on recognition of neighborhood to achieve its ideal situation in the future.

Keywords: perspective, neighborhood, earthquake, SWOT, Bam

► **Citation (APA 6th ed.):** Aslani F, Mousavian F.S. (2018, Spring). Process of defining a perspective for earthquake zone districts, Case study: Khaj-e-Morad quarter after Bam earthquake 2003. *Disaster Prevention and Management Knowledge Quarterly (DPMK)*, 8(1), 9-15.



مقدمه

اهمیت چشم‌انداز و چشم‌اندازسازی در تعیین سرنوشت شهرها و محلات به گونه‌ای است که می‌توان آن را به مثابه قلب فرایند برنامه‌ریزی و طراحی شهری محسوب نمود. (گلکار، ۱۳۸۴ ص ۲). موضوع طراحی شهری (به ویژه در محلات زلزله‌زده) امری توأماً سهل و ممتنع است و به مثابه پدیده‌ای زنده و پویا، سیر شگرفی از دگرگونی را تجربه می‌کند. (گلکار، ۱۳۸۲، ص ۴). در وضعیت کنونی، امر تدوین و اجرای چشم‌انداز برای شهرها و محلات، دیگر نه یک «انتخاب» بلکه به یک «ضرورت» تبدیل شده است.

چشم‌اندازسازی بستر مطرح شدن چالش‌های محلات شهری توسط برنامه‌ریزان و طراحان شهری با هدف توسعه آتی با عاملیت تصمیم‌گیرندگان شهری است (Green, ۲۰۰۵ ص ۲۶۶). در این مقاله، اولین مرحله در تدوین چشم‌انداز، شناسایی نقاط حساس، کلیدی و مهم در تمامی ابعاد اجتماعی، اقتصادی، کالبدی و زیست محیطی است تا در گام‌های بعد با تأکید بر شناسایی این نقاط و تأثیر و پیامدهای آن، چشم‌اندازسازی میسر باشد (Pinder, ۲۰۰۴).

عمدتاً سه نوع تلقی از مفهوم چشم‌انداز وجود دارد: ۱- چشم‌انداز به مفهوم برنامه چشم‌انداز که معمولاً قبل از برنامه یا طرح جامع شهر تهیه می‌گردد. ۲- چشم‌انداز به مفهوم فرایند چشم‌اندازسازی که مجموعه فعالیت‌هایی است که با استفاده از تکنیک‌های گوناگون به تدوین بیانیه چشم‌انداز منجر می‌شود؛ ۳- چشم‌انداز به مفهوم بیانیه چشم‌انداز که محصول فرایند چشم‌اندازسازی است (اکبری و همکاران، ۱۳۹۲). مقاله حاضر به دنبال مفهوم چشم‌انداز به عنوان فرایند چشم‌اندازسازی در پی شناسایی ارزش‌ها در محله زلزله‌زده خواجه‌مراد بم و در نهایت تدوین چشم‌انداز می‌باشد.

این پژوهش سعی بر آن دارد تا با به‌کارگیری مدل ارگون در مسیر چشم‌اندازسازی محله خواجه‌مراد گام بردارد. مدل ارگون را فرایندی متشکل از چهار گام تشکیل می‌دهد که بر اساس چند پرسش ساده بنا شده است: این که اکنون کجا هستیم؟ به کجا می‌رویم؟ کجا می‌خواهیم باشیم؟ و چگونه به آنجا برسیم؟ (گلکار، ۱۳۸۴ ص ۳۰).

روش

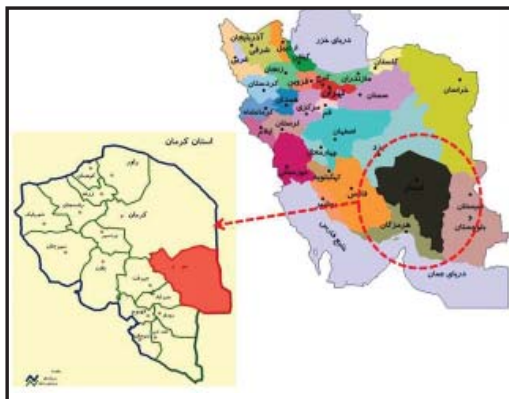
به منظور تدوین چشم‌انداز برای محله زلزله‌زده خواجه‌مراد، در سال

۱۳۹۲ (۱۰ سال پس از زلزله)، چندین مراجعه به شهر بم جهت بازدید از محله، شناخت وضع موجود محله پس از بازسازی، انجام تحقیقات میدانی و برداشت محله نظیر به روز کردن نقشه‌ها، برداشت عکس، فیلم، کروکی‌ها و اسکیس‌های دستی و همچنین مصاحبه با اهالی محله انجام شد. فرایند پژوهش به شرح ذیل است:

۱. شناخت مفاهیمی نظیر چشم‌انداز و چارچوب طراحی محله (مبانی نظری)؛
۲. شناخت محدوده مورد مطالعه (محله خواجه‌مراد در شهر بم)؛
۳. ارزیابی بازسازی محله؛
۴. شناخت آسیب‌پذیری محله؛
۵. شناسایی نقاط قوت، ضعف، فرصت‌ها و تهدیدات محله در قالب جدول سوات؛
۶. تدوین چارچوب طراحی محله؛
۷. چشم‌اندازسازی (بدین منظور در ابتدا اهداف کلان تدوین شدند سپس بر اساس آن‌ها اهداف خرد لیست شده و در نهایت بر اساس اهداف خرد، سیاست‌هایی تدوین شدند).

شناخت محدوده مورد مطالعه:

مورد مطالعاتی مقاله حاضر، محله خواجه‌مراد از شهر بم، شهر بم، مرکز شهرستان بم، از جمله شهرهای بزرگ و مهم استان کرمان است که قدمت آن به دوره سامانی می‌رسد (اشرفی و پارسی‌زاده، ۱۳۹۱). از این رو، با توجه به قدمت محلات شهر، بازسازی آن‌ها موضوعی درخور اهمیت است. در تصاویر ۱ و ۲ به ترتیب موقعیت شهر بم در تقسیمات سیاسی کشور و موقعیت محله خواجه‌مراد در شهر بم نشان داده شده است.



تصویر ۱. موقعیت شهر بم در تقسیمات سیاسی کشور (بوتیا نیوز، ۱۳۹۳)

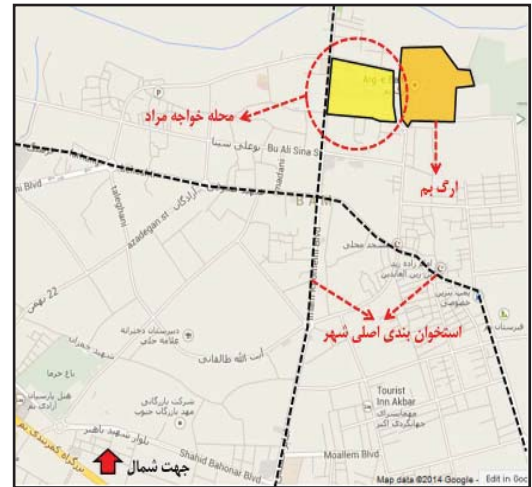
1. As built
2. SWOT



محله خواجه‌مراد، یک دهه پس از زلزله نشان داده شده است.



تصویر ۳. وضعیت محله خواجه‌مراد بعد از بازسازی پس از زلزله (منبع: نگارندگان)



تصویر ۲. موقعیت محله خواجه‌مراد در شهر بم^۱

بازسازی پس از زلزله بم:

در پنجم دی ماه سال ۱۳۸۲، زلزله‌ای با بزرگی ۶/۶ ریشتر در شهر باستانی بم رخ داد. در این فاجعه، ارگ ۲۰۰۰ ساله بم که از میراث فرهنگی و تاریخی جهان به شمار می‌رفت، کاملاً تخریب شد. افزون بر این، بیش از ۸۰ درصد از شهر بم با خاک یکسان شد. (Fallahi, ۲۰۰۷); زارع، بی‌تا). با توجه به گزارش‌های ارائه شده پس از زلزله، ۶۰ درصد تأسیسات و تجهیزات شهری، ۸۰ درصد از واحدهای مسکونی و ۵۰ درصد از معابر درون شهری دچار تخریب شد؛ از این رو، با توجه به تهدید جدی حیات شهر به دنبال این زلزله عظیم، عملیات بازسازی آغاز و اقدامات اجرایی با سرعت بسیار انجام گردید. در این میان، حلقه مفقوده توجه به کیفیت و ارزش‌های محلات بود. (فلاحی، ۱۳۸۷ صص ۱۳۵ - ۱۵۴).

در واقع، زلزله بم، نقطه عطفی در بازسازی شهری در ایران بوده و برنامه بازسازی آن با در نظر گرفتن عناصری همانند هویت، مشارکت و پایداری، سعی در برقراری پیوند میان بازسازی و طراحی شهری و تشویق مردم به آغاز دوباره زندگی و همچنین تقویت مناظر عینی و ذهنی شهروندان داشته است (فلاحی و جلالی، ۱۳۹۲). بدیهی است با طرح و ساخت چند ساختمان نمی‌توان ادعای طراحی شهری نمود (شیخ اعظمی، ۱۳۹۳). طراحی شهری، فعالیتی است میان‌رشته‌ای که توأمان دربرگیرنده فرایند مسئله‌گشایی و راه‌حل‌هایی است که هدفشان سازمان‌بخشی کالبدی عرصه عمومی شهر به نحوی است که موجب ارتقای کیفیت عملکردی، زیست‌محیطی و تجربه زیباشناختی مکان‌های شهر گردد. (گلکار، ۱۳۸۰). در تصویر شماره ۳، وضعیت

۱. در کلیه نقشه‌ها، جهت شمال رو به بالا می‌باشد.

آسیب‌پذیری^۲ محله خواجه‌مراد:

پیرامون واژه آسیب‌پذیری می‌توان گفت در حوزه مهندسی، آسیب‌پذیری نوعی عملکرد ریاضی قلمداد می‌شود که در آن میزان خسارت در مقابل یک یا مجموعه عوامل در معرض خطر قرار گرفته و بر اساس پیامدها و تأثیر سانحه اندازه‌گیری می‌شود. آسیب‌پذیری برای یک سانحه خاص از مقیاس صفر (بدون تخریب) تا یک (تخریب کامل) در نوسان است (آیسان و دیویس، ۱۳۸۵ ص ۶۹). در تصویر ۴ آسیب‌پذیری محله خواجه‌مراد پس از بازسازی (۱۰ سال پس از زلزله) نشان داده شده است.



تصویر ۴. نقشه آسیب‌پذیری محله خواجه‌مراد^۲ (منبع: نگارندگان)

2. Vulnerability

۳. در تهیه نقشه آسیب‌پذیری، مواردی نظیر تراکم مسکونی، عرض معابر و دسترسی‌ها و وجود معابر بن‌بست، وجود بلوک‌های بزرگ و وجود پارسل‌های ریزدانه در نظر گرفته شدند. به بیان دیگر، نقشه آسیب‌پذیری از روی هم انداختن نقشه‌های تراکم مسکونی، فضاهای پر و خالی، نقشه دسترسی‌ها و وضعیت پارسل‌ها ایجاد شده است.



یافته‌ها

جدول سوات از جمله فنون برنامه‌ریزی است که بر پایه قوت‌ها، ضعف‌ها، فرصت‌ها و تهدیدها است (گلکار، ۱۳۸۴). در واقع، با توجه به آن، عوامل تأثیرگذار در برنامه‌ریزی تنها وابسته به عوامل داخلی نیست، بلکه عوامل دیگری تحت تأثیر ارتباط با محیط وجود دارند که می‌توانند تأثیر به‌سزایی داشته باشند (Helms M, ۲۰۰۶, p ۷۷۱). در جدول شماره ۱، سوات محله خواجه‌مراد به تفکیک در لایه‌های کاربری، دسترسی، کالبدی و... تدوین شده است.

جدول ۱. جدول سوات محله خواجه‌مراد (۱۰ سال پس از بازسازی)
(منبع: نگارندگان)

لایه کاربری	نقاط ضعف
وجود ارگ بم در شرق محله	وجود دادگستری در بافت مسکونی محله
وجود استادیوم در غرب محله	تمرکز فضاهای سبز در بخش جنوبی محله
وجود درمانگاه در محله	فقدان باغات و فضای سبز در بخش‌هایی از محله
وجود مسجد در محله	وجود معابر بن‌بست در محله
وجود دانشگاه پیام نور در محله	وجود معابر با عرض کم در محله
وجود دبیرستان استعدادهای درخشان در محله	وجود بلوک‌های درشت دانه در محله
وجود کاربری‌های آموزشی مانند دبیرستان، مدرسه راهنمایی و... در محله	وجود بلوک‌های با دسترسی بن‌بست
وجود نخلستان و فضای سبز در محله (خرد اقلیم نخلستان)	وجود بلوک‌های درشت دانه در محله
وجود نخلستان به عنوان نشانه و یک عنصر شاخص در محله	وجود بلوک‌های با دسترسی بن‌بست
وجود فضاهای جمعی مانند مسجد، مدرسه و دانشگاه در محله	تمرکزگرایی در شمال محله
وجود راسته تجاری در مجاورت خیابان تختی	فقدان هویت کالبدی محله به دلیل تخریب بالا در زلزله
تأمین دسترسی مناسب به محله از نظر تعدد دسترسی‌ها	رعایت نشدن قرارگیری ساختمان در شمال زمین در بخش‌هایی از محله
کاهش آسیب‌پذیری به دلیل مناسب بودن عرض خیابان‌های اطراف محله	نبود یک ورودی شاخص در محله
مجاورت محله در کنار استخوان‌بندی و راه ارتباطی اصلی شهر	وجود نخل‌های آسیب‌دیده در شرق محله
نفوذپذیری بالا از نظر نوع راه‌های ارتباطی که شبکه‌ای می‌باشد	آلودگی بصری در زمین‌های رها شده (انبار نخاله‌ها)
وجود مسیرهای ارتباطی شرقی- غربی با عرض مناسب در محله	از بین رفتن هویت کالبدی محله (میزان تخریب بالا در زلزله)
افزایش نفوذپذیری به دلیل بلوک‌بندی منظم و هندسی	نام‌گذاری یکنواخت معابر در محله
تأمین دسترسی به بلوک‌ها به دلیل وجود بلوک‌های ریزدانه در محله	به هم ریختن ساختار اجتماعی محله به دلیل تلفات ۹۰ درصدی در زلزله
تراکم کم ساختمان‌های واقع در محله	مجاورت با ارگ فرصتی جهت توسعه توریستی محله
نبود ساختمان‌های بلند مرتبه	مجاورت با استادیوم فرصتی جهت ارتقاء تجاری محله
دید و منظر مناسب به نخلستان‌های جنوب محله	وجود دانشگاه فرصتی جهت ارتقاء فرهنگی و آموزشی محله
عدم استقرار محله در حریم گسل	وجود دبیرستان استعدادهای درخشان فرصتی جهت ارتقاء آموزشی محله
جهت‌گیری باد مطلوب به بافت مسکونی محله	وجود راسته تجاری فرصتی جهت رونق تجاری محله
وجود نخلستان‌ها به عنوان مانعی در برابر باد نامطلوب غبارآلود	وجود نخلستان فرصتی جهت جذب توریست و ارتقاء اقتصادی
	وجود نخلستان فرصتی جهت برگزاری جشن خرما
	وجود زمین‌های رها شده فرصتی جهت طراحی کاربری‌های مورد نیاز
	وجود فضاهای جمعی و عمومی فرصتی جهت اسکان در سانحه
	پیشنهاد تعریض معابر در اسناد فرادست فرصتی برای نفوذپذیری بیشتر
	وجود فضاهای باز با دید و منظر مناسب فرصتی برای طراحی فضای جمعی
	وجود گره‌های کم‌تردد ترافیکی فرصتی برای طراحی پاتوق‌های جمعی
	مجاورت با استادیوم تهدیدی برای از بین رفتن آرامش محله
	بازسازی نیمه‌کاره ارگ بم
	نخلستان‌های رها شده تهدیدی برای از بین رفتن آن‌ها
	تخریب ارگ در زلزله تهدیدی برای رونق و شکوفایی محله
	وجود زمین‌های رها شده و ناامن تهدیدی برای افزایش جرم و ناامنی
	وجود فضاهای غیر قابل دفاع تهدیدی برای از بین رفتن امنیت
	وجود معابر کم عرض و بن‌بست تهدیدی برای شرایط سانحه
	تعدی ارتفاعی ساختمان‌ها تهدیدی برای از بین رفتن دید به ارگ و نخلستان
	کم آبی و خشکسالی تهدیدی برای از بین رفتن نخلستان
	نخلستان جنوب محله، میراث در معرض خطر

لایه دسترسی	نقاط ضعف
لایه دسترسی	وجود دادگستری در بافت مسکونی محله
کاربری	تمرکز فضاهای سبز در بخش جنوبی محله
کاربری	فقدان باغات و فضای سبز در بخش‌هایی از محله
لایه دسترسی	وجود معابر بن‌بست در محله
لایه دسترسی	وجود معابر با عرض کم در محله
کالبدی	وجود بلوک‌های درشت دانه در محله
کالبدی	وجود بلوک‌های با دسترسی بن‌بست
کالبدی	تمرکزگرایی در شمال محله
کالبدی	فقدان هویت کالبدی محله به دلیل تخریب بالا در زلزله
کالبدی	رعایت نشدن قرارگیری ساختمان در شمال زمین در بخش‌هایی از محله
کالبدی	نبود یک ورودی شاخص در محله
کالبدی	وجود نخل‌های آسیب‌دیده در شرق محله
کالبدی	آلودگی بصری در زمین‌های رها شده (انبار نخاله‌ها)
کالبدی	از بین رفتن هویت کالبدی محله (میزان تخریب بالا در زلزله)
کالبدی	نام‌گذاری یکنواخت معابر در محله
کالبدی	به هم ریختن ساختار اجتماعی محله به دلیل تلفات ۹۰ درصدی در زلزله
کالبدی	مجاورت با ارگ فرصتی جهت توسعه توریستی محله
کالبدی	مجاورت با استادیوم فرصتی جهت ارتقاء تجاری محله
کالبدی	وجود دانشگاه فرصتی جهت ارتقاء فرهنگی و آموزشی محله
کالبدی	وجود دبیرستان استعدادهای درخشان فرصتی جهت ارتقاء آموزشی محله
کالبدی	وجود راسته تجاری فرصتی جهت رونق تجاری محله
کالبدی	وجود نخلستان فرصتی جهت جذب توریست و ارتقاء اقتصادی
کالبدی	وجود نخلستان فرصتی جهت برگزاری جشن خرما
کالبدی	وجود زمین‌های رها شده فرصتی جهت طراحی کاربری‌های مورد نیاز
کالبدی	وجود فضاهای جمعی و عمومی فرصتی جهت اسکان در سانحه
کالبدی	پیشنهاد تعریض معابر در اسناد فرادست فرصتی برای نفوذپذیری بیشتر
کالبدی	وجود فضاهای باز با دید و منظر مناسب فرصتی برای طراحی فضای جمعی
کالبدی	وجود گره‌های کم‌تردد ترافیکی فرصتی برای طراحی پاتوق‌های جمعی
کالبدی	مجاورت با استادیوم تهدیدی برای از بین رفتن آرامش محله
کالبدی	بازسازی نیمه‌کاره ارگ بم
کالبدی	نخلستان‌های رها شده تهدیدی برای از بین رفتن آن‌ها
کالبدی	تخریب ارگ در زلزله تهدیدی برای رونق و شکوفایی محله
کالبدی	وجود زمین‌های رها شده و ناامن تهدیدی برای افزایش جرم و ناامنی
کالبدی	وجود فضاهای غیر قابل دفاع تهدیدی برای از بین رفتن امنیت
کالبدی	وجود معابر کم عرض و بن‌بست تهدیدی برای شرایط سانحه
کالبدی	تعدی ارتفاعی ساختمان‌ها تهدیدی برای از بین رفتن دید به ارگ و نخلستان
کالبدی	کم آبی و خشکسالی تهدیدی برای از بین رفتن نخلستان
کالبدی	نخلستان جنوب محله، میراث در معرض خطر

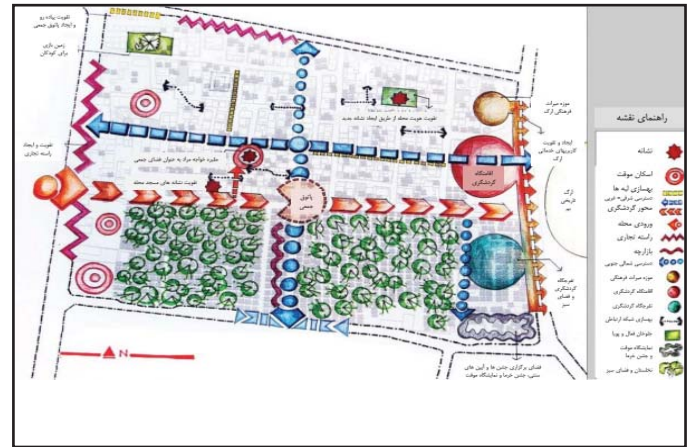
1. Strength (S)
2. Weakness (W)
3. Opportunity (O)
4. Threat (T)

جدول ۲. جدول چشم‌اندازسازی (منبع: نگارندگان)

اهداف کلان	اهداف خرد	سیاست‌ها
تاب‌آوری و مقاومت	افزایش نفوذپذیری	تعریف معابر کم عرض کوچک کردن ابعاد بلوک‌های بزرگ باز کردن معابر بن‌بست
	تأمین کاربری‌های مورد نیاز محله مقاوم	ایجاد فضای اسکان موقت تجهیز و رونق واحدهای تجاری مجاور بازار
	کنترل تراکم محله	کنترل جمعیت محله طبق مقررات طرح تفصیلی کنترل تعداد طبقات
	ساخت و ساز مقاوم بر اساس آیین‌نامه	اطلاع‌رسانی و آموزش به مردم الزام اجرایی برای رعایت آیین‌نامه‌ها کنترل اجرای آیین‌نامه‌ها
	مقاوم‌سازی ساختمان‌های موجود	بررسی میزان مقاومت ساختمان‌های موجود بررسی راهکارهای مقاوم‌سازی مناسب با تیپ ساختمانی
	اطلاع‌رسانی راهکارهای مقاوم‌سازی به اهالی محله	اجرای راهکارهای مقاوم‌سازی با کمک اهالی محله
	تجهیز و رونق واحدهای تجاری مجاور بازار	تأمین کاربری‌های مورد نیاز محله برای گردشگری مقاوم‌سازی و بررسی ساختمان‌های تجاری موجود
	تأمین کاربری‌های مورد نیاز محله در خود محله	بررسی نیازهای مردم محله با مصاحبه ایجاد فضاهای تجاری مورد نیاز
	تأمین کاربری‌های مورد نیاز در زمان سانحه	ایجاد فضای اسکان موقت بررسی میزان کاربرد فضای درمانی محله
	تأمین کاربری‌های مورد نیاز گردشگری	ایجاد فروشگاه‌های فروش اقلام فرهنگی ایجاد فضاهای پاتوق فرهنگی
تاب‌آوری و مقاومت اقتصادی	تأمین کاربری‌های مورد نیاز محله	ایجاد فضای اسکان موقت بررسی میزان کاربرد فضای درمانی محله
	تأمین کاربری‌های مورد نیاز در زمان سانحه	ایجاد فضای اسکان موقت بررسی میزان کاربرد فضای درمانی محله
	تأمین کاربری‌های مورد نیاز گردشگری	ایجاد فروشگاه‌های فروش اقلام فرهنگی ایجاد فضاهای پاتوق فرهنگی
تاب‌آوری و مقاومت فرهنگی	تأمین کاربری‌های مورد نیاز محله	ایجاد فضای اسکان موقت بررسی میزان کاربرد فضای درمانی محله
	تأمین کاربری‌های مورد نیاز در زمان سانحه	ایجاد فضای اسکان موقت بررسی میزان کاربرد فضای درمانی محله
	تأمین کاربری‌های مورد نیاز گردشگری	ایجاد فروشگاه‌های فروش اقلام فرهنگی ایجاد فضاهای پاتوق فرهنگی
تقویت بعد فرهنگی-توریستی محله	افزایش قابلیت جذب توریست در محله	کنترل تعداد طبقات برای محدود نشدن دید به ارگ طراحی و ایجاد فضایی جهت جذب توریست در شرق محله طراحی نماهای مناسب و هماهنگ برای ایجاد محله‌ای جذاب برای جذب توریست
	افزایش جاذبه‌های فرهنگی محله	ایجاد دانشکده یا پژوهشکده میراث فرهنگی ایجاد نمایشگاه یا موزه دائمی برای به نمایش گذاشتن عکس‌ها و آثار ارگ
	تأمین کاربری‌های مورد نیاز گردشگری	ایجاد فروشگاه‌های فروش اقلام فرهنگی ایجاد فضاهای پاتوق فرهنگی
	تأمین زیرساخت‌های از بین رفته	بررسی میزان کارایی زیرساخت‌های موجود تعریف راه‌ها و خیابان‌های کم عرض
	تأمین زیرساخت‌های مورد نیاز برای سانحه	بررسی زیرساخت‌های مورد نیاز برای این محله در سانحه
	ایجاد زیرساخت‌های مورد نیاز برای سانحه	ایجاد زیرساخت‌های مورد نیاز برای سانحه

چارچوب طراحی محله خواجه‌مراد:

به طور کلی، چارچوب طراحی شهری از جمله اسناد طراحی شهری سیاست‌گذار است که چگونگی به اجرا درآوردن سیاست‌های طراحی اسناد بالادست (نظیر طرح جامع شهر) را در مقیاس یک ناحیه خاص تشریح می‌کند (گلکار، ۱۳۸۷ ص ۵۸). در تصویر ۵، ضمن در نظر گرفتن اسناد فرادست شهر بم، در مقیاس محله، چارچوب طراحی محله خواجه‌مراد به تصویر کشیده شده است.



تصویر ۵. چارچوب طراحی محله خواجه‌مراد. (منبع: نگارندگان)

حرکت به سوی چشم‌اندازسازی محله خواجه‌مراد:

چشم‌انداز^۲ بیان وضعیت ایده‌آلی است که جامعه امید دارد در آینده به آن نائل آید (National Civic League, ۱۹۹۵). به بیان دیگر، چشم‌انداز توصیف روشن و فشرده‌ای از سیمای شهری است که در آینده و پس از به فعلیت درآمدن کلیه توان‌های بالقوه‌اش پدیدار می‌گردد (Bryson, J. B, ۱۹۹۵). با توجه به توضیحات مذکور، جدول شماره ۲ (جدول ذیل)، چشم‌اندازی است که با در نظر گرفتن اهداف خرد و کلان و شناسایی وضع موجود برای محله خواجه‌مراد بم توسط نگارندگان تدوین شده است.

۱. راهنمای نقشه به ترتیب از بالا به پایین عبارت است از: ۱- نشانه، ۲- اسکان موقت، ۳- بهسازی لبه‌ها، ۴- دسترسی شرقی- غربی سواره، ۵- محور گردشگری، ۶- ورودی محله، ۷- راسته تجاری، ۸- بازارچه، ۹- تقویت دسترسی شمالی- جنوبی، ۱۰- موزه و پژوهشکده میراث فرهنگی، ۱۱- اقامتگاه گردشگری، ۱۲- تفرجگاه گردشگری، ۱۳- بهسازی نظام شبکه ارتباطی، ۱۴- جلوخان فعال و پویا، ۱۵- فضای فرهنگی، مکانی برای نمایشگاه موقت و جشن خرما و تقویت و حفاظت از نخلستان و فضای سبز.

نتایج

دست‌آورد کلی این مقاله، تدوین چشم‌انداز برای محله خواجه‌مراد به عنوان مورد مطالعاتی می‌باشد، که در ادامه اهم آن ذکر می‌گردد. با توجه به این که محله حاضر در حاشیه ارگ بم قرار دارد، این محله می‌تواند یک کانون فرهنگی-توریستی برای شهر بم و محله‌ای هویت‌مند باشد. همچنین در این محله می‌تواند دانشکده یا پژوهشکده میراث فرهنگی تأسیس شود. هدف این است که همه عناصر این محله اعم از فضاهای تجاری، مسیرها، دید و منظرها و مناطق اقامتی، مناسب برای جذب توریست باشد، تا موقعیت گردشگری در آن ایجاد کرده و در نهایت بتواند با جذب درآمد از این راه، فرایند رو به رشدی را طی نماید.

خیابان تختی به عنوان یکی از محورهای ارتباطی اصلی از لحاظ دید و منظر، فضاهای تجاری، ورودی‌های محله و کیفیت مسیرها، می‌تواند به مثابه یک عنصر مهم عمل نماید. محله خواجه‌مراد هر چند در سال ۱۳۸۲ در آسیب‌پذیری بالایی قرار داشته، ولی می‌تواند در جنبه‌های کالبدی، اقتصادی، زیرساختی و زیست محیطی، مقاوم و تاب‌آور باشد. به عنوان مثال، از منظر کالبدی، همه ساختمان‌ها مقاوم بوده و تراکم محله کنترل شود. تعداد طبقات ساختمان‌ها بیش از دو طبقه نباشد و مسیرها، نفوذپذیری مناسب را برای محله ایجاد نماید. همچنین، کف‌سازی مسیرها مناسب باشد.

از منظر اقتصادی، محله دارای اقتصادی پویا باشد و از طریق جذب توریست، درآمد مناسبی را کسب نماید. ظرفیت‌های محله، قابل استفاده هستند، همانند زمین‌های خالی محله که می‌تواند جهت ایجاد فضاهای مناسب با کاربری‌های اقتصادی مورد نیاز به کار گرفته شود. محله خواجه‌مراد از منظر زیرساختی می‌تواند دارای زیرساخت‌های مناسب و مقاوم باشد و کیفیت این زیرساخت‌ها اعم از راه‌ها تا خطوط برق و تلفن افزایش یابد. از منظر زیست محیطی هم هدف آن است که خرد-اقلیم نخلستان از انواع آسیب‌ها حفظ شود و پارک‌ها و فضای سبز مورد نیاز در محله ایجاد شود. از منظر آمادگی در برابر سوانح ضرورت مراکز اسکان اضطراری در سطح محله وجود دارد. موارد مذکور، اهم مواردی است که پیشنهاد می‌شود در چشم‌انداز محله مورد مطالعه در نظر گرفته شود.

منابع

- آیسان، یاسمین؛ دیویس، یان (۱۳۸۵): "معماری و برنامه‌ریزی بازسازی"، سازمان اسکان بشر، برنامه عمران سازمان ملل، ترجمه: علیرضا فلاحي، تهران: انتشارات دانشگاه شهید بهشتی،
- اشرفی، آلاله؛ پارس‌زاده، فرخ (۱۳۹۱): "نقش و اهمیت حافظه جمعی و هویت مکانی در بازسازی پس از زلزله"، دومین کنفرانس ملی مدیریت بحران: نقش فناوری‌های نوین در کاهش آسیب‌پذیری ناشی از حوادث غیرمترقبه، تهران. بازیابی از: https://www.civilica.com/Paper-NCEVSLLO2-NCEVSLLO2_284.html
- اکبری، رضا؛ قادریان، مسعود (۱۳۹۲): "چشم‌اندازسازی بافت‌های شهری روستابیان، نمونه موردی: چشم‌اندازسازی بافت روستا شهری نعم‌آباد یزد". نشریه هنرهای زیبا- معماری و شهرسازی، دوره ۱۸، شماره ۲، ۱۰۰-۸۹. بازیابی از: https://jfaup.ut.ac.ir/article_50537_217efc621d5366e42402f5f5136880d1.pdf
- زارع، مهدی (بی‌تا). "گزارش مقدماتی شناسایی مناطق زلزله‌زده"، پژوهشگاه بین‌المللی زلزله‌شناسی و مهندسی زلزله.
- فلاحی، علیرضا؛ جلالی، تارا (۱۳۹۲): "بازسازی تاب‌آور از دیدگاه طراحی شهری پس از زلزله ۱۳۸۲ بم"، نشریه هنرهای زیبا- معماری و شهرسازی، دوره ۱۸، شماره ۳، پاییز ۱۳۹۲، ۵-۱۶. بازیابی از: https://jfaup.ut.ac.ir/article_51313_b7bd47e9f1adee61f6a60fc908d6c11.pdf
- فلاحی، علیرضا (۱۳۸۷): "آماده‌سازی مناطق تاریخی و مناظر فرهنگی بم، این میراث جهانی در خطر برای مقابله با زلزله"، نشریه علمی- پژوهشی صفا، شماره ۴۶، سال هفدهم، ۱۳۵-۱۵۴. بازیابی از: <http://sofeh.sbu.ac.ir/article/viewFile/1687/1686>
- گلکار، کوروش (۱۳۸۴): "مناسب‌سازی تکنیک تحلیلی سوات برای کاربرد در طراحی شهری"، نشریه صفا، دانشگاه شهید بهشتی، پاییز و زمستان ۱۳۸۴، دوره ۱۵، شماره ۴۱، ۶۵-۴۴. بازیابی از: <http://fa.journals.sid.ir/ViewPaper.aspx?id=54029>
- گلکار، کوروش (۱۳۸۴): "راهنمای انجام مرحله چشم‌اندازسازی در طراحی شهری، چشم‌انداز شهر/ محله، پیشنهاد یک چارچوب مفهومی برای صورت‌بندی بیانیه چشم‌انداز"، نشریه هنرهای زیبا، شماره ۲۴، دانشگاه تهران، ایران، ۳۶-۲۵. بازیابی از: <http://shahrsazi.pinfile.ir/file/9326>
- گلکار، کوروش (۱۳۸۲): "از تولد تا بلوغ طراحی شهری"، نشریه علمی- پژوهشی صفا، دانشگاه شهید بهشتی، دوره ۱۳، شماره ۳۶، ۲۳-۹. بازیابی از: <http://iacenter.ir/uploads/tavalod-bolugh.pdf>
- گلکار، کوروش (۱۳۸۰): "مؤلفه‌های سازنده کیفیت طراحی شهری"، نشریه علمی- پژوهشی صفا، شماره ۳۲، ۶۵-۳۸، دانشکده معماری و شهرسازی، دانشگاه شهید بهشتی، تهران، ایران. بازیابی از: <http://www.memarnet.com/sites/default/files/pdf/tarahi-shahri.pdf>
- گلکار، کوروش (۱۳۸۷): "طراحی شهری سیاست‌گذار و طراحی شهری طرح‌ریز، الگوهایی عملیاتی برای تدوین ابزارهای هدایت و کنترل در ایران"، نشریه صفا، دوره ۱۷، شماره ۴۶، دانشگاه شهید بهشتی، تهران، ایران، ۶۶-۵۱. بازیابی از: http://www.sid.ir/fa/VEWSSID/J_pdf/72813874603.pdf



- Bryson, John. M. (1995). "Strategic Planning for Public and Non-profit Organizations: A Guide to Strengthening and Sustaining Organizational Achievement, 4th Edition", Jossey Bass Public Administration Series. <http://eu.wiley.com/WileyCDA/WileyTitle/productCd-0470392517.html>
- Fallahi, Alireza (2007). "Lessons Learned from the Housing Reconstruction following the Bam Earthquake in Iran", the Australian Journal of Emergency Management, Vol. 22, No. 1. <http://www.alnap.org/resource/7470>
- Green, Gary P. Deller, Steven C. Marcouiller, David W. (2005), Amenities and rural development theory, methods and public policy, Cheltenham, UK, Northampton, MA: Edward Elgar (new horizons in environmental economics).
- Helms, M. (2006). "Encyclopedia of Management", 5th ed. Thomson Gale apart of Thomson Corporation.
- National Civic League, (1995), "the Community Visioning and Strategic Hand Book", Denver: NCL.
- Pinder, D. A. (2004). Visions of the City, Utopianism, power & politics in 20th- century urbanism, Edinburgh University Press, Edinburgh.

<http://www.fa.botianews.com> (1393/1/6)

<http://alisheikhazami.blogfa.com/post-13.aspx> (1393/8/2)