

بِسْمِ اللَّهِ الرَّحْمَنِ الرَّحِيمِ



فصلنامه دانش پیشگیری و مدیریت بحران

نشریه علمی - ترویجی

سازمان پیشگیری و مدیریت بحران شهر تهران

دوره هفتم، شماره سوم، پیاپی ۲۵، پاییز ۱۳۹۶

شاپا: ۵۹۵۵ - ۲۳۲۲

شماره مجوز انتشار: ۹۱/۳۴۶۹۷

این نشریه در ISC نمایه می‌گردد.

سخن مدیر مسئول

یکی از موضوعاتی که بیشتر کشورهای دنیا، از جمله کشور ما با آن مواجهند موضوع حوادث طبیعی است. با توجه به ماهیت غیرمترقبه بودن بیشتر حوادث طبیعی و لزوم اتخاذ سریع و صحیح تصمیم‌ها و اجرای عملیات، دانشی را تحت عنوان مدیریت بحران به وجود آورده است. این دانش شامل مجموعه فعالیت‌هایی می‌شود که قبل، حین و بعد از وقوع بحران کاهش اثرات این حوادث و کاهش آسیب‌پذیری را در پی داشته باشد. این امر خطیر تحقق نمی‌یابد مگر با همکاری جامعه علمی و پژوهشی کشور، همکاری مدیران، سازمان‌ها و موسسات مرتبط با امر مدیریت بحران و افراد جامعه.

با توجه به موارد مطرح شده، سازمان پیشگیری و مدیریت بحران شهر تهران، بر اساس اسناد بالا دستی عهده‌دار مأموریت‌های تحقیقاتی است که انتشار فصلنامه علمی - ترویجی دانش پیشگیری و مدیریت بحران می‌تواند در تحقق برخی از بندهای آن موثر باشد.

این نشریه در حوزه مطالعات مدیریت بحران به ویژه با رویکردهای پیشگیرانه، آشنایی با راهکارهای علمی و عملی، شناخت و آگاهی از تجربیات داخلی و دیگر کشورها فعالیت می‌کند. فصلنامه‌ای که پیش روی شما قرار دارد با هدف کمک به بومی‌سازی دانش پیشگیری و مدیریت بحران و توسعه دانش در این عرصه و کمک به شناخت مدیران و کارشناسان حوزه مدیریت بحران با همکاری متخصصین و پژوهشگرانی از سازمان پیشگیری و مدیریت بحران شهر تهران، پژوهشگاه بین‌المللی زلزله‌شناسی و مهندسی زلزله، دانشگاه تهران (دانشکده فنی)، دانشگاه شهید بهشتی، دانشگاه علم و صنعت ایران، دانشگاه علامه طباطبائی، دانشگاه علوم انتظامی، پژوهشکده سوانح طبیعی و دانشجویان تحصیلات تکمیلی در این حوزه انتشار می‌یابد. فصلنامه دانش پیشگیری و مدیریت بحران از مقالات پژوهشی، ترویجی و مروری، تمامی اساتید، پژوهشگران و مدیران اجرایی استقبال نموده و بی‌تردید رجاء واثق دارد که با کمک موثر علاقمندان در این حوزه، زمینه تولید و توسعه دانش مدیریت بحران فراهم آید.

ضمناً از کلیه دست‌اندرکاران چاپ و نشر فصلنامه بخصوص همکارانمان در مدیریت پژوهش سازمان تشکر و قدردانی می‌نمایم.

صاحب امتیاز

سازمان پیشگیری و مدیریت بحران شهر تهران

مدیر مسئول: دکتر احمد صادقی

سرمدیو: دکتر مهدی زارع

مدیر اجرایی و دبیر تحریریه: سید محمد ارفعی

ویراستار علمی: فاطمه جهادی

ویراستار ادبی: فرهاد عرب‌پور

ویراستار انگلیسی: سیدوحید دشتیان مقدم

مدیر امور فنی: فاطمه فیضی کوشکی

صفحه‌آرایی: ابوالفضل آمرزش

طراح جلد: سعید تجدد

چاپ و صحافی: نشر شهر

قیمت: ۱۰۰۰۰۰۰ ریال

نشانی: تهران، انتهای غربی بزرگراه جلال آل احمد، نرسیده به بزرگراه آیت‌الله اشرفی اصفهانی، نبش نهم شمالی، سازمان پیشگیری و مدیریت بحران شهر تهران، دفتر فصلنامه

تلفن: ۴۴۲۴۴۰۴۰ فکس: ۴۴۲۲۲۰۰۹

سامانه: www.dpmk.ir

ایمیل: info@dpmk.ir, rsc.tdmno@gmail.com

اعضای هیئت تحریریه (به ترتیب حروف الفبا)

دکتر عباسعلی تسنیمی (استاد دانشگاه تربیت مدرس)، دکتر علی اکبر جلالی (استاد دانشگاه علم و صنعت ایران)، دکتر نعمت حسینی (دانشیار دانشگاه شهید بهشتی، پردیس فنی و مهندسی شهید عباسپور)، دکتر مهدی زارع (استاد پژوهشگاه بین المللی زلزله شناسی و مهندسی زلزله)، دکتر علیرضا فلاحي (استاد و مدیر گروه پژوهشی بازسازی پس از سانحه دانشکده معماری و شهرسازی دانشگاه شهید بهشتی)، دکتر محمدرضا قائم مقامیان (استاد پژوهشگاه بین المللی زلزله شناسی و مهندسی زلزله)، دکتر علی اکبر قهرمانی (استادیار دانشگاه و مدرس دانشکده مدیریت و حسابداری دانشگاه علامه طباطبائی)، دکتر غلامرضا کاظمیان شیروان (استادیار دانشگاه علامه طباطبائی)، دکتر محسن کلانتری (دانشیار گروه جغرافیا و برنامه ریزی شهری دانشگاه زنجان)، دکتر علی مرادی (استادیار دانشگاه تهران)، دکتر فرزاد یمینی فرد (استادیار پژوهشگاه بین المللی زلزله شناسی و مهندسی زلزله).



داوران این شماره (به ترتیب حروف الفبا)

جناب آقای پرفسور علیرضا فلاحي (استاد و عضو هیئت علمی دانشکده معماری و شهرسازی دانشگاه شهید بهشتی)، جناب آقای دکتر کامبد امینی حسینی (دانشیار و رئیس پژوهشکده مدیریت خطرپذیری و بحران پژوهشگاه بین المللی زلزله شناسی و مهندسی زلزله)، سرکار خانم دکتر الهام پورمهابادیان (عضو هیئت علمی دانشکده هنر و معماری دانشگاه آزاد اسلامی واحد شهر کرد)، سرکار خانم دکتر یاسمین استوار ایزدخواه (دانشیار پژوهشگاه بین المللی زلزله شناسی و مهندسی زلزله)، سرکار خانم دکتر مهری اکبری (استادیار دانشکده علوم جغرافیایی دانشگاه خوارزمی)، دکتر نعمت حسینی (دانشیار دانشگاه شهید بهشتی، پردیس فنی و مهندسی شهید عباسپور)، جناب آقای دکتر عباس استادتقی زاده (مشاور سازمان پیشگیری و مدیریت بحران شهر تهران)، پرفسور مهدی زارع (استاد پژوهشگاه بین المللی زلزله شناسی و مهندسی زلزله)، جناب آقای مهندس علیرضا سعیدی (مربی و کارشناس ارشد برنامه ریزی منطقه ای و شهرسازی)، سرکار خانم مهندس فاطمه صالح (معاون پیشگیری و کاهش خطرپذیری سازمان پیشگیری و مدیریت بحران شهر تهران)، جناب آقای دکتر مهرباب شریفی سده (سرپرست دفتر امور آموزش تخصصی و ضمن خدمت معاونت آموزش، پژوهش و فناوری جمعیت هلالاحمر ایران)، جناب آقای دکتر محمدرضا فرزادبهنش (پژوهشگر و مشاور رئیس سازمان پیشگیری و مدیریت بحران شهر تهران).

این شماره با همکاری گروه پژوهشی بازسازی پس از سانحه دانشکده معماری و شهرسازی دانشگاه شهید بهشتی، بویژه مساعدت های جناب آقای دکتر علیرضا فلاحي استاد و مدیر محترم این گروه منتشر شده است.

فهرست مقالات

- راهنمای نویسندگان ۱۹۵
- برنامه ریزی راهبردی مقابله با وقوع سیلاب با تکنیک سوات (نمونه موردی: محدوده مرکزی شهرستان های تهران و کرج) ۲۰۱
- فرشته اصلانی
- چالش ها و راهکارهای جابه جایی سکونتگاه های روستایی پس از سوانح طبیعی (مطالعه موردی: بازسازی روستاهای استان اردبیل پس از زلزله ۱۳۷۵) ۲۱۱
- سارا مسگری هوشیار
- حس تعلق فضایی-مکانی مناطق در بازسازی پس از جنگ (موارد مطالعاتی: اروپای پس از جنگ دوم جهانی و دفاع مقدس) ۲۲۵
- تارا جلالی
- مستندسازی بازسازی پس زلزله سال ۱۳۵۷ شهرستان طبس ۲۳۹
- آیدا جودوی
- برنامه ریزی سکونتگاه موقت پس از وقوع زلزله احتمالی در سه مقیاس شهر، منطقه و محله (مورد مطالعاتی: شهر تهران، منطقه ۱۰، محله بریانک - هفت چنار) ۲۵۰
- علیرضا فلاحي و بهار زینان
- مکان یابی اسکان موقت پس از زلزله احتمالی تهران در فضاهای سبز شهری منطقه ۲۲ شهرداری تهران ۲۷۳
- سپهिला اسماعیلی
- تدوین برنامه های عملیاتی جامعه محور در کاهش خطرپذیری سوانح مطالعه موردی (طرح دوام محله فهادان یزد) ۲۸۴
- سیده مریم مهدویه و سیما سلیمان زاده

جهت دسترسی به تصاویر رنگی و جداول باکیفیت، میتوانید فایل اصلی مقالات را به صورت رایگان از سامانه نشریه به آدرس www.dpmk.ir دانلود فرمایید.

.....
اشاره: فصلنامه علمی - ترویجی «دانش پیشگیری و مدیریت بحران» هر سال در ۸ شماره چاپ می شود. ترتیب صفحات ادامه دار است؛ یعنی شماره صفحات از شماره ۱ شروع و در شماره های بعدی ادامه می یابد. از همین رو شماره اولین صفحه از فصلنامه دوم ادامه شماره آخرین صفحه فصلنامه اول است و شماره صفحات نشریه سوم ادامه نشریه دوم و... می باشد.

.....
فصلنامه دانش پیشگیری و مدیریت بحران نشریه علمی- ترویجی سازمان پیشگیری و مدیریت بحران شهر تهران است. نشریه از مقالات علمی، تخصصی، ترویجی و پژوهشی اساتید، خبرگان، مدیران اجرایی و دانشجویان تحصیلات تکمیلی و متخصصان در حوزه های چهارگانه مدیریت بحران (پیش بینی و پیشگیری، آمادگی، مقابله، بازسازی و بازتوانی) استقبال می کند.

.....
فصلنامه دانش پیشگیری و مدیریت بحران در سایت های www.magiran.ir و سیویلیکا (www.civilica.com) نمایه می گردد.



مستندسازی بازسازی پس زلزله سال ۱۳۵۷ شهرستان طبس^۱

آیدا جودوی

کارشناس ارشد معماری گرایش بازسازی پس از سانحه، دانشکده معماری و شهرسازی دانشگاه شهید بهشتی، تهران، ایران، ai_joodavi@yahoo.com

چکیده

زمینه و هدف: تجارب، زمانی که به هر روش نگاشته و مستند شوند، می‌توانند در دست اندیشمندان تبدیل به دانش شده و بر معارف بشری بیافزایند. بازسازی پس از سوانح نیز همچون سایر شاخه‌های علم به شدت نیازمند ثبت و ضبط سوانح و اقدامات و عملیات صورت گرفته در راستای بازسازی پس از آن‌هاست. در شهریورماه ۱۳۵۷ زلزله‌ای به مقیاس ۷/۴ ریشتر شهر طبس در استان خراسان جنوبی را ویران کرد. عملیات ساماندهی و بازسازی همزمان با اوج‌گیری انقلاب اسلامی و پس از آن شکل گرفت و ادامه یافت. به دلیل این همزمانی، بخش‌هایی از مراحل مختلف امداد و نجات و بازسازی توسط نیروهای حکومت پهلوی صورت پذیرفت و بخش دیگر توسط نیروهای داوطلب اعم از انقلابیون و روحانیون. توصیف و چگونگی این بازسازی و فرآیند آن تا به حال به صورت علمی تدوین نشده است.

روش: این تحقیق از نوع مستندسازی تحلیلی است که روش‌شناسی آن کیفی است. از مهم‌ترین روش‌های جمع‌آوری داده‌ها در این پژوهش مشاهده مستقیم، مصاحبه با افرادی که بازسازی را به یاد دارند و بررسی اسناد و مدارک است. این داده‌ها از منابع مکتوب و غیر مکتوب مانند روزنامه اطلاعات، مجلات، مقالات و مصاحبه‌ها جمع‌آوری شدند.

یافته‌ها: به دلیل هم‌زمانی برنامه بازسازی با وقوع انقلاب اسلامی و بالا بودن روحیه جمعی، میزان مشارکت مردم و اقشار مختلف در بازسازی زیاد بوده است. همچنین عدم وابستگی کامل معیشت مردم به زمین موجب تداوم درآمد ایشان پس از زلزله شده است. هماهنگی تقریبی مسکن ساخته شده پس از زلزله، با مسکن پیش از زلزله و هم‌منظور همخوانی آن با نوع فرهنگ و معیشت مردم نیز در میزان موفقیت برنامه بازسازی مؤثر بوده است. هر چند عدم توجه برنامه بازسازی به بافت شهری پیش از وقوع سانحه و عدم توجه به اقلیم منطقه در طراحی شهری، ورود افراد غیر بومی به طبس برای استفاده از تسهیلات و دریافت زمین و در نتیجه کاهش امنیت شهر از جمله کاستی‌های برنامه بازسازی شهر طبس است.

نتیجه‌گیری: اکنون پس از گذشت ۳۸ سال از زلزله یاد شده مشاهدات و مصاحبه‌های نگارنده حاکی از ماندگاری سکونتگاه‌های بازسازی شده، هم در شهر طبس و هم در روستاهای اطراف آن است. میزان بالای مشارکت مردمی در امر بازسازی و همچنین توجه هر چند اندک به الگوی مسکن پیش از سانحه را می‌توان از عوامل ماندگاری مسکن بازسازی شده دانست.

واژه‌های کلیدی: بازسازی، زلزله، مسکن، طبس، مستندسازی

◀ **استناد فارسی (شبه APA، ویرایش ششم ۲۰۱۰):** جودوی، آیدا؛ (پاییز، ۱۳۹۶). مستندسازی بازسازی پس زلزله سال ۱۳۵۷ شهرستان طبس. *فصلنامه دانش پیشگیری و مدیریت بحران*. ۷ (۳)، ۲۳۹-۲۴۹.

Documentation of Tabas reconstruction after the 1978 earthquake

Ayda Joudavi

M.Sc. Graduate of post disaster reconstruction, Shahid Behesht University, Tehran, Iran. ai_joodavi@yahoo.com

Abstract

Background and Objectives: Experiences, when are written and documented, can turn into knowledge and expand human sciences. Reconstruction after disasters, like other science branches, needs documentation of disasters and reconstruction efforts after them. In September 1978, an earthquake hit the city of Tabas in South Khorasan, Iran. Reconstruction phase was simultaneous to 1979 Iran revolution. Therefore, on the one hand, old regime was trying for relief mission and on the other hand, revolutionaries and clergymen were trying to help the survivors. Unfortunately, information about the process of the reconstruction had not been formally collected.

Method: The research is an analytical documentation with the qualitative methodology. The main methods of data collection in this paper are direct observation, depth interviews with people who remember the reconstruction, and review of documents.

Findings: according to the findings of the research, it seems that syndication between reconstruction program and 1979 Iran revolution caused high people participation in reconstruction. Income independence of inhabitants and housing harmony to pre-disaster situation was also other reasons to its success. However, lack of attention to the pre-disaster urban fabric, lack of attention the region climate in urban design, and entrance of non-natives for using reconstruction facilities were mentioned as its defects.

Conclusion: Almost forty years after the reconstruction, observations and interviews shows durability of reconstructed settlements. High rate of people participation and paying attention to housing patterns before the earthquake are among the main reasons for durability of housing reconstruction.

Keywords: Reconstruction, earthquake, Housing, Tabas, documentation

► **Citation (APA 6th ed.):** Joudavi A. (2017, Fall). Documentation of Tabas reconstruction after the 1978 earthquake. *Disaster Prevention and Management Knowledge Quarterly (DPMK)*, 7(3), 239-249.

۱. این مقاله برگرفته از پایان‌نامه کارشناسی ارشد نگارنده با عنوان (مستندسازی بازسازی زلزله ۱۳۵۷ طبس) به راهنمایی آقای دکتر علیرضا فلاحي است که در خرداد ماه ۱۳۹۵ در گروه بازسازی پس از سانحه، دانشکده معماری و شهرسازی دانشگاه شهید بهشتی تهران از آن دفاع شده است.

مقدمه

تجربیات بازسازی شهرها و روستاها پس از وقوع سوانح نشان می‌دهد گاه محصول نهایی بازسازی نه تنها مورد پذیرش جامعه محلی قرار نمی‌گیرد، بلکه آسیب‌پذیری آنان در برابر وقوع سوانح آتی را افزایش می‌دهد و گاه این محصول طی سال‌ها پابرجا مانده و توسعه و گسترش می‌یابد.

با وجود سابقه طولانی رخداد سوانح و بازسازی پس از آن‌ها در این مرز و بوم، اطلاعات و مستندات کمی از آن‌ها تاکنون نگاشته شده است. در کتاب «معماری سکونتگاه‌های موقت پس از سوانح (۱۳۸۶)» نیز ضمن تأکید بر ثبت و گردآوری اطلاعات و تجربیات در مراحل مختلف میانی و پایانی برنامه‌های بازسازی، از فقدان اطلاعات و تجربیات بازسازی‌های گذشته به عنوان یکی از مهم‌ترین نقاط ضعف برنامه‌ها یاد شده است (فلاحی و ۱۳۸۶).

زلزله طبس با بزرگای ۷٫۴ ریشتر در ساعت ۱۹:۰۶، در هنگام غروب آفتاب ۲۵ شهریورماه ۱۳۵۷ اتفاق افتاد. در پی این حادثه شمار زیادی از ساکنان شهرستان طبس جان باختند و شهر به کلی ویران گشت. دامنه خسارات این زلزله از دیهوک در جنوب شرق شهرستان تا روستای اصفهک و شهر طبس گلشن گسترده بود (زارع، ۱۳۹۳).

مشاهدات و بررسی‌های اولیه نگارنده نشان می‌دهد در بازسازی طبس شهر کاملاً تغییر چهره داده و امروزه متأسفانه اثری از میراث تاریخی و فرهنگی گذشته این شهر جز در عکس‌ها و یادهای مردمان بازمانده از زلزله باقی نمانده است. با این وجود با گذشت ۳۷ سال از بازسازی، مراحل مختلف اسکان از مسکن موقت (خانه‌های فیزی) تا دائم همچنان مورد استفاده ساکنین است.

بازسازی شهر طبس با وقوع انقلاب اسلامی، برقراری دولت موقت و سپس رخداد جنگ تحمیلی هم‌زمان شد. در چنین زمانی و بر پایه گزارش‌های موجود، بازسازی کامل شهر عملاً تا سال ۱۳۶۱ و در زمانی که کشور درگیر جنگ تحمیلی هم شده بود، به طول انجامید. این هم‌زمانی از یک سو موجب کم‌رنگ شدن مسئله بازسازی در اذهان عمومی و در اولویت نبودن آن نسبت به مسائل روز کشور شده بود و از سوی دیگر طبس را به میدان‌گاهی برای گروه‌های سیاسی مختلفی تبدیل نموده بود که در اوایل انقلاب به

دنبال کسب محبوبیت در جامعه بودند.

این در حالی است که تاکنون مستندات مرتبط با توصیف چگونگی این بازسازی و فرایند آن به صورت مدون گردآوری نشده است. لذا این مقاله به دنبال آن است تا با شناخت و طبقه‌بندی تجارب حاصل از این بازسازی، به مستندسازی فرآیند مذکور پرداخته و علل ماندگاری آن را با گذشت بیش از سه دهه از وقوع زلزله بررسی نماید.

هدف اصلی این پژوهش، شناخت فرآیند بازسازی مسکن شهرستان تاریخی طبس و روستاهای اطراف به روش مستندسازی اقدامات انجام شده از زمان وقوع زلزله در شهریورماه ۱۳۵۷ تا زمان حاضر است. مقاله حاضر تلاش دارد به پرسش‌های زیر پاسخ دهد؛ تغییرات حاصل از انقلاب اسلامی ۱۳۵۷ چه تأثیری بر روند بازسازی طبس داشته است؟ چه رویکردی در بازسازی مناطق شهری و روستایی طبس اتخاذ شد؟ مسکن بازسازی شده در گذر زمان، چرا و چگونه تغییر و تحول یافته است؟ تلاش در جهت یافتن پاسخ این پرسش‌ها، منجر به استخراج درس آموخته‌هایی از بازسازی طبس خواهد شد.

روش

این تحقیق از نوع مستندسازی تحلیلی است که روش‌شناسی آن کیفی است. از ابزارهای اصلی گردآوری اطلاعات می‌توان به مشارکت در تحقیق، مشاهده مستقیم، مصاحبه عمیق با افرادی که در زمان بازسازی ساکن و یا مجری بوده‌اند، و همچنین بررسی اسناد و مدارک مانند روزنامه‌ها اشاره نمود و از ابزارهای تکمیلی می‌توان داستان‌سرایی، تاریخچه زندگی، تجزیه و تحلیل تاریخی، فیلم، ویدئو و عکس را نام برد.

یافته‌ها

مقارن ساعت ۱۹:۰۶ بعدازظهر شنبه ۲۵ شهریور ۱۳۵۷، زلزله شدیدی شهرستان طبس در جنوب خراسان را به لرزه درآورد. پس از وقوع سانحه آمارهای متعددی از تعداد تلفات و مجروحین در جرایم به چاپ رسید. بررسی این گزارش‌ها نشان می‌دهد که تخمین‌های اولیه متفاوت و دور از واقعیت بودند که با گذشت زمان و احاطه بیشتر

کمک‌رسانی‌های اولیه به مجروحان، تعمیر منابع آب‌رسانی، تعمیر موتور برق شهر طبس و احداث بیمارستان صحرایی محدود شد. به طورکلی دولت در مقابله با زلزله نه سرعت عمل کافی از خود نشان داد و نه آمادگی لازم را. از گروه‌های غیردولتی می‌توان به گروه‌های وابسته به روحانیت، دانشجویان وابسته به گروه‌های سیاسی مختلف و نیز سازمان‌ها و تشکلات دیگر سیاسی اشاره کرد که در این میان، کمک‌رسانی و اقدامات گروه وابسته به روحانیت پوشش وسیع‌تری از منطقه را در برداشت (آصفی و دیگران، ۱۳۵۹).



طبس بعد از زلزله، دانشنامه طبس

ارتش و شیر و خورشید سرخ نیز به یاری زلزله‌زدگان شتافت. در جریان این زلزله مردم، اصناف و بازاریان تهران و سایر شهرها، فعالیت چشمگیری کردند و با تشکیل گروه‌های اعزامی مجهز به یاری مردم شتافتند، به طوری که این کار از دست ارتش و شیر و خورشید خارج شد. پیام‌های روحانیون برای کمک به زلزله‌زدگان در مردم، وظیفه شرعی و دینی ایجاد کرد. در واقع مشارکت فعالانه مردم نوعی دهن کجی و بی‌اعتنایی به دولتی بود که مشروعیتش را در بین مردم از دست داده و از حیثیت و اعتبار افتاده بود (شمس‌پورو سادات موسوی، ملک‌زاده، و حیدری کلدو، ۱۳۹۴). آب از مسائل مهم پس از زلزله بود، هم آب آشامیدنی برای آسیب دیدگان و هم آب لازم برای نجات کشاورزی و زراعت که با تدابیری از جمله استفاده از موتور پمپ‌ها در چاه‌های قنوت این مشکل برطرف شد (روزنامه اطلاعات، ۳۰ شهریور ۱۳۵۷، ص ۳۰).

به‌منظور بهبود وضعیت بازماندگان، نهادها، سازمان‌ها، تشکلهای سیاسی و مردمی، شرکت‌های معتبر و ارگان‌های بین‌المللی کمک‌های خود را به منطقه ارسال کردند. بامداد سه‌شنبه

بر منطقه و ابعاد سانحه، تعداد اعلام‌شده کمتر و به آمار واقعی نزدیک‌تر شده است. آمارهای متفاوت تلفات زلزله حدود ۱۹۰۰۰ تا ۲۵۰۰۰ کشته را نشان می‌دهند.

خسارات کالبدی

ماهیت گزارش‌های خسارات کالبدی نیز مانند آمار تلفات در ابتدا مبالغه‌آمیز بودند و با گذشت زمان به واقعیت نزدیک‌تر شدند. روزنامه اطلاعات نوشت تعداد ۴۰ روستا از روستاهای کوچک و بزرگ و اطراف طبس به سرنوشتی نظیر طبس دچار شده‌اند و به کلی ویران گشته‌اند. زلزله در ۶۰ روستای دیگر مناطق جنوبی خراسان خرابی به بار آورد و از ۲۶۰ روستای طبس، ۱۰۰ روستا به کلی ویران شدند و ۶۰ روستای دیگر در حومه طبس، آسیب زیادی دیدند. از جمله بناهایی که خبر از خرابی آن‌ها داده شد، ارگ طبس و مسجد دو منار بودند. زمین‌لرزه وحشتناک، بناها و آثار تاریخی طبس را که هر یک از نظر قدمت ارزش بسیاری داشت تخریب کرد. قسمت‌های وسیعی از «ارگ» طبس که یادگار پانزده قرن پیش بود منهدم شد و از طاق‌نماهای زیبای این ارگ دیگر چیزی بجا نماند. «مسجد دو منار» نیز که از بناهای باارزش تاریخی طبس بود از گزند زلزله در امان نماند و قسمت‌هایی از آن ویران شد (دانش دوست، ۱۳۷۶).

زلزله طبس همچنین ۱۸ واحد آب‌انبار قدیمی این شهر را به کلی در هم کوبید. در اثر این زلزله، شعب بانک‌ها هم مصون نمانده و تخریب شدند. پس از زلزله برای بیرون آوردن گاو صندوق‌های این بانک‌ها از زیر خاک کارشناسان بانک ملی مرکزی تحقیقات خود را آغاز کردند (روزنامه اطلاعات، ۲۹ شهریور ۱۳۵۷).

امداد و نجات

در پی وقوع زلزله اقداماتی جهت کمک‌رسانی به مردم زلزله‌زده‌ی منطقه، از طرف گروه‌های مختلف صورت گرفت. این گروه‌ها را می‌توان به دو گروه غیرمستقر و مستقر در محل تقسیم نمود. گروه‌های غیرمستقر، از افراد مناطق نزدیک به محل وقوع زلزله به‌شمار می‌رفتند که پس از مطلع شدن از وقوع فاجعه با وسایل و امکانات محدود، خود را سریعاً به محل رساندند و با رسیدن دیگر گروه‌ها از مناطق دورتر، محل را ترک گفتند. گروه دوم که شامل گروه‌های مستقر در محل می‌شدند، خود دو گروه دولتی و غیردولتی را در برمی‌گرفتند. اقداماتی که توسط دولت وقت صورت گرفت به

در حالی که در کلیه شهرهای کشور کمیته‌ها و گروه‌های کمک‌رسانی به زلزله‌زدگان طبس و روستاهای اطراف آن شکل گرفته بود و در حقیقت سیل کمک به سوی طبس سرازیر شده بود، بازماندگان فاجعه در طبس و روستاهای اطراف آن از نحوه توزیع کمک و خدمات ناراضی بودند. ایشان معتقد بودند امدادگران تنها مسیر خیابان اصلی طبس را مورد توجه قرار داده‌اند تا این محل برای بازدید مقامات عالی‌رتبه آماده شود. علیرغم فداکاری‌هایی که از جانب ارتش و مردم صورت گرفته بود آنچه استنباط می‌شد این بود که این اقدامات به‌صورت هماهنگ به اجرا در نیامده و کارها تمرکز و فرماندهی درستی نداشته است.

برای اولین بار تشکیلاتی به همت بزرگان پا به عرصه وجود گذاشت که هنوز قشر محروم جامعه از برکات آن استفاده می‌کنند و آن تشکیل اولین گروه امداد امام خمینی (ره) در طبس بود که با تلاش آنان اساس تشکیلات منسجمی به نام گروه «امداد امام خمینی (ره)» ریخته شد و به‌قدری گسترده و منظم عمل می‌کرد که حتی در آن روز کسانی که از طرف رژیم به کمک آمده بودند، آن نظم لازم را نداشته و از این گروه استمداد می‌طلبیدند. این تشکیلات در ابتدا با توجه به حساسیت رژیم نسبت به نام امام خمینی (ره) در شعارنوشته‌های خود می‌نوشتند: گروه امداد امام و این‌گونه بود که اولین کمیته امام خمینی (ره) در طبس و زیر نظر روحانیون، در محل باغ گلشن تشکیل شد (شمس‌پور و همکاران، ۱۳۹۴).

روند تأمین سرپناه

اسکان اضطراری و موقت

بیشتر فرآیند امداد و نجات توسط جمعیت شیر و خورشید انجام می‌شد. چون سانحه دقیقاً در روزهای انقلاب به وقوع پیوست، تعدادی از روحانیون انقلابی هم از سمت یزد و مشهد برای امدادرسانی آمده بودند. برای زلزله‌زدگان در باغ گلشن طبس چادر بر پا می‌کردند، البته چادرهایی که توسط شیر و خورشید در اختیارشان قرار می‌گرفت. غذا تا سه ماه به‌صورت رایگان بین مردم توزیع می‌شد. تعدادی از مردم که برای کمک به طبس آمده بودند هر روز و هر وعده غذا می‌پختند و محله به محله در سطح شهر توزیع می‌کردند. مردم صف می‌بستند و جیره روزانه را دریافت می‌کردند. حدود سه ماه غذای مردم طبس توسط دولت و تعدادی از تجار خیر شهر تأمین می‌شد (کرمی، ۱۳۹۴).

۲۸ شهریور به دستور وزیر کشاورزی و عمران روستایی، یک گروه از کارشناسان خدمات کشاورزی به مشهد وارد شدند و به طبس اعزام شدند. کار این اکیپ بررسی اطلاعات فوری در مورد آب‌رسانی به روستاها، بررسی نیازمندی‌های روستائیان نجات‌یافته، حفظ مزارع و باغ‌هایی که صاحبان آن‌ها از بین رفته‌اند و حفظ دام‌ها و تأمین علوفه برای آن‌ها بود. ضمناً وسایل کافی و اعتبارات نقدی در اختیار این گروه گذارده شد (روزنامه اطلاعات، ۲۹ شهریور ۱۳۵۷).

روسای بانک‌هایی که در طبس شعبه داشتند وارد این منطقه شدند تا به وضع بانک‌ها و موجودی زلزله‌زدگان در بانک‌های خود رسیدگی کنند. همچنین ۱۶ تن از مهندسین، کارشناسان فنی و ارزیابی بانک کشاورزی ایران به‌منظور تعیین میزان خسارت وارده به کشاورزان و دامداران نواحی زلزله‌زده، به‌صورت اکیپ‌های ۲ نفری و ۳ نفری رهسپار این منطقه شدند. پس از وقوع زلزله گروه‌های مختلف با افکار متفاوت از چریک‌های فدایی خلق گرفته تا کنفدراسیون دانشجویان خارج از کشور، اقدام به ایجاد پایگاه در طبس کردند. در آن میان پایگاه‌هایی از سوی روحانیون برجسته شکل گرفت که شاخص‌ترین آن‌ها پایگاهی بود که به نام امام خمینی در طبس دایر شد. پایگاهی که در آن تصاویری از امام جلب توجه می‌کرد. روحانیونی مثل آیت‌الله خامنه‌ای، صدوقی و هاشمی‌نژاد مسئولیت امور آنجا را در دست داشتند. پایگاه امام به‌شدت فعال و تأثیرگذار بود و رونقی قابل توجه داشت. ظاهراً خود نمایندگان حکومت در طبس هم به این جایگاه معترف بودند.

باگذشت چند روز از سانحه هنوز کلیه اجساد از زیر آوار بیرون آورده نشده بودند. بوی تعفن همه شهر را فرا گرفته بود، یکی از شاهدان واقعه نقل می‌کند که شدت و بوی تعفن به حدی بود که حتی با ماسک هم قابل تحمل نبود. تنها راه‌حل خلاصی از این تعفن، گورهای دسته‌جمعی بود. تا روز سوم بعد از سانحه با تلاش پیگیر مأموران امداد شیر و خورشید سرخ، ارتش، روحانیون و طبقات مختلف مردم که از شهرستان‌های تابعه خراسان برای کمک به زلزله‌زدگان طبس آمده‌اند، ۹۷۳ جسد از زیر خروارها خاک بیرون کشیده شد و با تشریفات لازم دفن گردید (روزنامه اطلاعات، ۲۸ شهریور ۱۳۵۷، ص ۳۰).

مثال یک روحانی نیکوکار به نام آیت‌الله شیرازی در باغ گلشن چادر زده بود و برای زنان بیوه و بچه‌های بی‌سرپرست خانه‌های کوچک فیبری ۵۰ و ۷۰ متری می‌ساخت. برای دریافت کانکس‌ها در شهر، اسم‌نویسی می‌کردند و بعد در محدوده زمین خودشان استقرارش می‌دادند (توسلی، ۱۳۹۴).

در مدتی که دولت به بازسازی مشغول بود، مردم در این کانکس‌ها و در زمین‌های خود زندگی می‌کردند. عده‌ای هم در بالای شهر و بعد از باغ گلشن چادر زدند که کانکس‌ها برایشان در همان محل استقرار داده می‌شد. بعدها خانه‌هایشان که تحویل داده شد، کانکس را حمل نموده و در گوشه از حیاط منزلشان جا دادند. یکی از شاهدان بازسازی عنوان می‌کند که: «کانکسی که توسط کمیته امداد به من داده شد، دارای حمام و دستشویی و آشپزخانه‌ای کوچک در داخل بود و اسکلت بیرونی‌اش آلومینیومی و حتی دارای آبگرم کن برقی بود. کانکس‌هایی که توسط خیرین اهدا می‌شد، در محل ساخته می‌شد، مانند خانه‌های فیبری، اسکلت‌های پیچ و مهره‌ای را برپا کرده و بیرون را ورق آلومینیوم و داخل را فیبری می‌نمودند».

اتاقک‌هایی که از کشورهای مختلف اهدا شده بود آماده به محل انتقال یافتند که معمولاً روزانه بین ۱۰ تا ۱۵ اتاقک بود. برای دریافت اتاقک باید در سازمان زمین شهری ثبت‌نام می‌شد که با توجه به تعداد خانوار، نوع مسکن دریافتی متفاوت بود. به منظور استحمام افرادی که حمام خصوصی در اتاقک خود نداشتند، حمامی عمومی تحت عنوان حمام ۶۰ دوش احداث شد (حسن‌پور، ۱۳۹۴).

اسکان دائم و بازسازی

پس از پیروزی انقلاب اسلامی، دولت عملیات آواربرداری در سطح شهر و روستاهای ویران‌شده را آغاز کرد و بلافاصله خانه‌سازی شروع شد. همچنین روحانیون و مردم هم در راه کمک‌رسانی به هم‌وطنان زلزله‌زده‌شان قدم گذاشتند. علما با انتشار اطلاعیه‌هایی به همدردی با اهالی جنوب خراسان پرداختند و با اعلام شماره‌حساب‌هایی از مردم خواستند تا کمک‌های خود را از این طریق به دست نیازمندان برسانند. آیات عظام شیرازی، گلپایگانی، شریعتمداری، آشتیانی و قمی نمونه‌ای از علمای فعال در این زمینه بودند. احداث خانه، حمام، مسجد به همت مرحوم آیت‌الله سید عبدالله شیرازی و شهید صدوقی صورت گرفت. گروه امداد امام خمینی با ابتکاری جدید

از زمان وقوع زلزله در شهریور ۵۷ تا سال ۶۱ مردم ابتدا در چادرها و سپس در اردوگاه‌ها ساکن بودند. اماکن اقامت بر مبنای تعداد خانوارها توزیع می‌شد، هر چه جمعیت یک خانوار بیشتر بود، اولویت تخصیص مسکن موقت با آن خانوار بود. مسکن‌های موقت همگی دارای سرویس بهداشتی ولی فاقد آشپزخانه بودند. مردم با ورق‌های حلبی و مصالح در دسترس در پشت مسکن‌های موقتشان برای خود آشپزخانه می‌ساختند (کریمی، ۱۳۹۴).

در رابطه با مسئله مالکیت بعد از زلزله، ریش‌سفیدان محل سه نفر را انتخاب می‌کردند و جويا می‌شدند که بقایای هر خانه مال چه کسی است. نتایج حاصل صورت‌جلسه می‌شد و به تأیید معتمدین محل می‌رسید (برهن، ۱۳۹۴).



خانه‌های موقت فیبری که هنوز بقایای آن موجود است، مأخذ جودوی

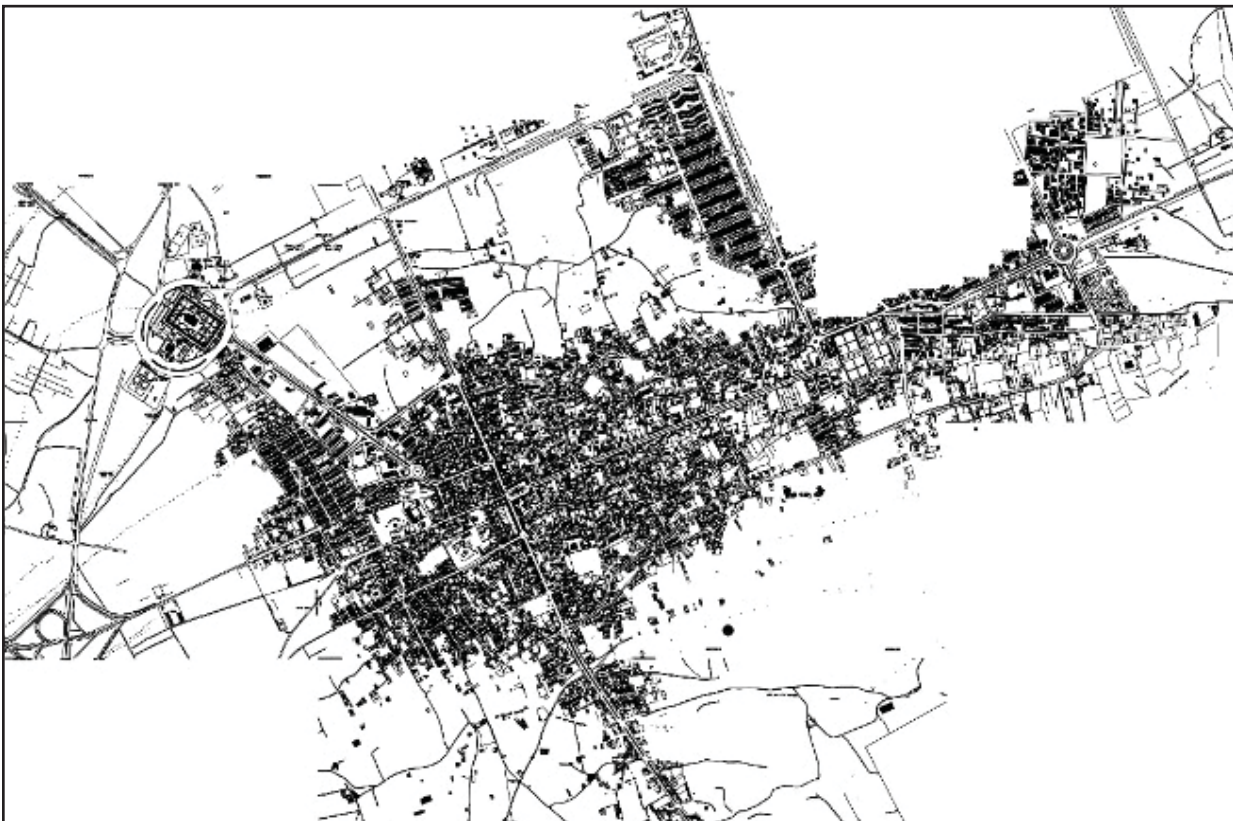
از آنجایی که شهر کوچک بود و تقریباً مردم یکدیگر را می‌شناختند، اغلب مشخص بود که چه کسی در چه جایی خانه دارد؛ اما چون زمین ارزش بالایی نداشت، برای مثال خانه‌هایی که عرض کمی داشتند، با توافق مالکین، همسایه ۲ متر از زمین خود را با توافق به همسایه دیگر می‌فروخت و به این ترتیب بخشی از نواقص زمین‌های قبلی برطرف می‌شد. از زمان وقوع زلزله در شهریور ۱۳۵۷ تا سال ۱۳۵۹ زلزله‌زدگان در چادر ساکن بودند و از سال ۱۳۵۹ تا اواسط سال ۱۳۶۱ در اسکان موقت جای داده شده بودند. هر مسکن که در واقع همان کانکس امروزی است، دو قسمت داشت و به دو خانواده تعلق می‌گرفت. هر یک از دو قسمت در حدود ۱۸ مترمربع مساحت داشت (کریمی، ۱۳۹۴). یکی از این کانکس‌ها هنوز در میدان معلم و در انبار شهرداری موجود است. مسکن‌های موقت عمدتاً توسط خیرین تأمین شده بودند. به عنوان

۳۰ پیمانکار بود که متأسفانه فاقد تجربه عملی در این نوع مناطق بودند. خانه‌سازی بدون نقشه‌برداری از منطقه آغاز گردید و اولین حرکت تعریض کوچه‌ها و خیابان‌ها و احداث خیابان‌های عریض‌تر از میان زمین‌های کشاورزی و باغات بود. تنها به این دلیل که مردم از کوچه‌های تنگ و کم‌عرض ترسیده بودند (آصفی و دیگران، ۱۳۵۹). در رابطه با بازسازی شهر میان مجریان و مردم اختلاف نظر بود.

شروع به ساختن بازار و ایجاد تعداد زیادی مغازه کرد تا مردم مشغول کسب و تجارت شوند (شمس پور و همکاران، ۱۳۹۴).

بازسازی شهر طبس

عملیات ساختمانی طبس از اوایل سال ۱۳۵۸ شروع شد و پیش‌بینی شده بود که تا پایان سال حدود ۹۰۰ خانه توسط پیمانکاران تعیین‌شده ساخته و تحویل گردد. تعداد این پیمانکاران بیش از



نقشه شهر طبس پس از بازسازی

آنچه امروز است، باشد. نهایتاً تصمیم بر آن شد که در شهر در همان محله‌های پیشین درجاسازی شود. هرکس زمینی را که داشت با اعمال اصلاحاتی در آن کامل کرد و اگر کسی زمین نداشت، زمینی به او واگذار شد. یکی از بزرگ‌ترین معضلات بازسازی، کودکانی بودند که در جریان زلزله خانواده‌های خود را از دست داده بودند و بی‌سرپرست شده بودند که تعدادی به پرورشگاه‌ها سپرده شدند، تعدادی توسط اقوام و خویشان خود به سرپرستی گرفته شدند و تعدادی هم توسط افراد خیر و امدادگران به سرپرستی گرفته شدند (کریمی، ۱۳۹۴). در بازسازی شهر طبس دو نوع سیستم ساختمانی بکار برده شد، یکی واحدهای ساخته‌شده توسط مسکن و شهرسازی

مجریان با توجه به حجم بالای آواربرداری ترجیح می‌دادند که شهر جدید را در بخش شمالی ویرانی‌ها ساخته و خانه‌ها را در مرحله سفت‌کاری با سایر امکانات به مردم تحویل دهند؛ اما در نقطه مقابل مردم خواهان ساخت در مکان فعلی بوده و به دلیل نبود درخت و سبزی‌کاری در مکان موردنظر مجریان، بر ساخت در مکان قبلی پافشاری داشتند^۱ (کریمی، ۱۳۹۴).

در ابتدا دستور احداث خیابان‌ها و شریان‌های اصلی به صورتی عریض‌تر از گذشته به منظور کاهش مخاطرات احتمالی آتی شهر داده شد. مجریان معتقد بودند طبس شهری است که باید وسیع‌تر از

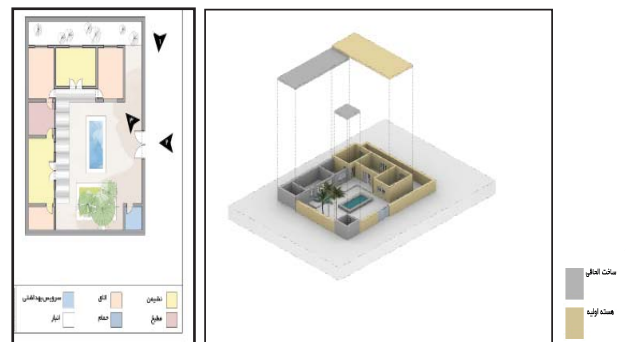
۱. به نقل از مهندس هادیان مجری وقت بازسازی

نقشه‌ی خانه‌ها شامل ایوان‌هایی بزرگ در قسمت ورودی و نماهایی آجری و یکسان بودند؛ اما بخش‌های داخلی بنا منعطف‌تر بود و امکان تغییر آن تا حدودی میسر بود. اگرچه در طراحی این ایوان‌ها به الگوی بافت سنتی توجه شده بود، اما این موضوع نادیده گرفته شده بود که ایوان‌های خشت و گل در یک منطقه گرمسیر به عنوان فضایی خنک در شب کارایی دارند، درحالی‌که ایوان‌های آجری طراحی شده نمی‌توانستند این عملکرد را داشته باشند چون در مجاورت آفتاب به شدت گرم می‌شدند. از دیگر ضوابط اجباری توسط شهرداری، داشتن سه متر حیاط پشتی در تمام قطعات بود. بعد از ورود به حیاط، ایوانی بزرگ و بعد حال و پذیرایی در وسط، دو اتاق در سمت راست، یک اتاق و آشپزخانه در سمت چپ و حمام و دستشویی در حیاط پشتی قرار داشتند. حیاط‌های پشتی به عرض سه متر و پشت به پشت هم قرار می‌گرفتند، یعنی قطعات به شکلی در کنار هم قرار می‌گرفتند تا دو حیاط پشتی در مجاورت هم قرار گیرند و فضای خالی بزرگ‌تری به عرض ۶ متر به وجود آورند. این امر به اجبار جهت جلوگیری از تلفات احتمالی به دنبال حوادث لرزه‌ای آتی توصیه شد، چون در جریان زلزله سال ۱۳۵۷ بیشترین تعداد تلفات به دلیل عدم دسترسی افراد به فضای باز بود. زیربناها ۱۴۰ و ۱۶۰ متری تعیین شده بود. افرادی که توان مالی داشتند، بنا را دو طبقه و با زیرزمین ساختند و باقی یک طبقه ساخته شده است. بعدها هر خانواده به فراخور نیاز خود تغییراتی در طرح اولیه ایجاد نمود (حسن پور، ۱۳۹۴).

شهرک رسالت نیز پس از زلزله ساخته شد. زمین شهرک قبل از زلزله بازار بود. بعد از زلزله مردم به سمت قسمت شمال شهر آمدند و برای رفع مایحتاج خود بازار را دوباره فعال نمودند. بعد از اینکه خانه‌ها بازسازی شد و مردم به محلات قبلی خود بازگشتند، بازار از رونق افتاد و چند سال بعد زمین آن، به همراه بخش‌های دیگری از زمین‌های اطراف، با عنوان شهرک رسالت و ۲۰۰ قطعه مسکونی به مردم واگذار شد (حسن پور، ۱۳۹۴).

شهرک ولیعصر؛ ساکنین واجد شرایط شهرک ولیعصر عبارت بودند از ساکنین شهر طبس که پیش از وقوع زلزله مالک زمینی نبوده‌اند و یا اینکه زمین ملکشان در جریان بازسازی شهر و تعریض معابر و ایجاد کاربری‌های عمومی از بین رفته بود. این امر باعث

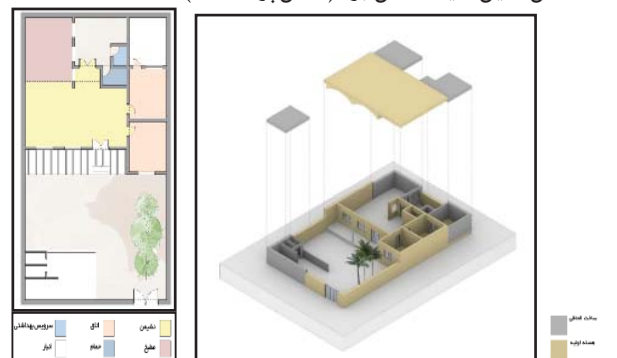
به صورت دیوار باربر و دیگری واحدهای ساخته شده توسط نهادهای مردمی (از جمله شهید شهرک صدوقی، شهید هاشمی نژاد و...) که با توجه به کوچک بودن واحدها، اسکلت فلزی در ساخت‌شان، به کار گرفته شد (ایزدی، ۱۳۹۵). شهرک‌های شهید صدوقی، آستان قدس و رسالت نیز بعد از زلزله ساخته و واگذار شدند. در دو شهرک آستان قدس و رسالت، فقط زمین‌هایی با ابعاد مشخص واگذار گردید اما در شهرک شهید صدوقی علاوه بر زمین‌های واگذاری شده، طرح و ساخت آن نیز بر عهده بنیاد بود (مردانی، ۱۳۹۴).



نمونه‌ای از مسکن برداشت شده در شهر طبس، مأخذ: جودوی

شهرک‌ها

شهرک صدوقی از جمله شهرک‌های احداثی بعد از زلزله است. در شهرک شهید صدوقی حدود ۶۰۰ قطعه از زمین شهری توسط اداره مسکن و شهرسازی به افراد واجد شرایط واگذار و نقشه تعیین شده و هماهنگ به منظور ساخت در اختیارشان قرار گرفت. قطعات شامل قطعه‌های ۳۶۰ متری و ۳۸۰ متری بود. بخشی از زمین‌های شهرک، توسط دولت برای ساکنین شهر در نظر گرفته شد، اما باقی زمین‌های این شهرک به افرادی که قبل از زلزله خانه یا زمینی نداشتند با تسهیلات ویژه تعلق می‌گرفت. از جمله شرایط اعطای زمین داشتن سابقه اقامت ۵ ساله متقاضی در شهر و نداشتن زمین و یا مسکن بود (حسن پور، ۱۳۹۴).



نمونه‌ای از خانه‌های شهرک صدوقی، مأخذ: جودوی

از محل شورایی که در شهر به منظور بازسازی طبس تأسیس گردیده بود و کمک‌های مالی دولتی و خصوصی را در اختیار داشت، تأمین می‌نمود (حقانی، ۱۳۹۵). اما در این میان روستاهایی که هنوز برای عملیات بازسازی انتخاب نشده بودند، از سال ۱۳۵۹ به بعد در اختیار بنیاد مسکن انقلاب اسلامی قرار گرفتند و بنیاد نیز با تخصیص وام ۵۰۰۰۰ تومانی بدون سود، روستا را بازسازی و در اختیار مردم قرار داد. عده‌ای در همان زمان تحویل اقدام به پرداخت وام خود نمودند و عده‌ای هم که در راستای پرداخت وام اقدام نکرده بودند تا سال ۱۳۹۲ اخطاریه‌هایی از جانب دولت دریافت می‌نمودند و با امتناع مردم از پرداخت وام، با وجود گذشت ۳۳ سال از زمان تحویل خانه‌ها، بنیاد از دریافت بازپرداخت وام صرف‌نظر نمود (حقانی، ۱۳۹۵).

روستای اصفهک

روستای اصفهک از توابع بخش دیهوک در ۲۸ کیلومتری جنوب شرقی طبس قرار گرفته است. روستای اصفهک از روستاهای قدیمی شهرستان طبس به شمار می‌رود. شاید زیباترین وجه گردشگری اصفهک، روستای تخریب‌شده‌ای باشد که در کنار روستای جدید قرار دارد و در زلزله سال ۱۳۵۷ از بین رفت. بعدازاین زلزله، مردم روستا تغییر مکان دادند و در کنار محل قدیمی خانه‌هایشان را بنا کردند؛ بنابراین یک بافت مسکونی جدید در کنار بافت قدیمی بنا شد تا گردشگران فرصت مقایسه اصفهک دیروز و امروز را در کنار هم داشته باشند (ملازاده، ۱۳۹۴).

بازگشت بخشی از اهالی شهر طبس که بعد از زلزله به شهرهای مشهد و تهران و اصفهان و سایر شهرهای بزرگ کشور مهاجرت کرده بودند به طبس شد. بخشی از این افراد به‌صورت دائم ساکن شده و گروهی هم بعد از دریافت واحد مسکونی و دریافت سند ملک مجدداً شهر را به مقصد شهرهای بزرگ ترک کردند (ایزدی، ۱۳۹۵). متراژ واحدهای مسکونی در شهرک ولیعصر بر مبنای جمعیت خانوار به سه تیپ واحد تقسیم‌بندی می‌شد.

تیپ اول: واحدهایی برای خانوارهای ۳ نفره

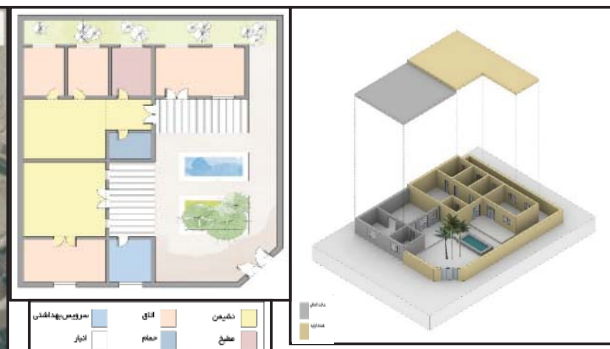
تیپ دوم: خانه‌هایی برای خانوارهای ۵ نفره

تیپ سوم: خانه‌هایی برای خانوارهای ۷ نفره

و اما برای خانوارهای دو نفره و کمتر با حمایت روحانیون واحدهایی ۴۵ متری ساخته شد. زمین‌های مورد نیاز این واحدها، زمین‌های بدون مالک در سطح شهر یا باقی‌مانده املاکی بودند که بخش وسیع آن جهت اصلاح عرض معابر و فضاهای عمومی شهر مورد استفاده قرار گرفته بود که از محل وجوهات اهدایی روحانیون حامی این پروژه خریداری و ساخته شد (ایزدی، ۱۳۹۵). عرصه زمین‌ها ۲۰۰ متر مربع بود و این سه تیپ با پلان‌های مشابه اما زیربنای متفاوت اعیان احداث گردید. برای خانوارهای زیر پنج نفر واحدهای سه‌خوابه با راهرویی در وسط و نشیمنی ۳×۳ ساخته می‌شد و برای خانوارهای با جمعیت بالای ۵ نفر به ازای هر دو نفر یک اتاق به اعیان بنا اضافه می‌گردید.



تصویر هوایی از روستای اصفهک، گوگل ارث



نمونه‌ای از خانه‌های شهرک ولیعصر، مأخذ جودوی

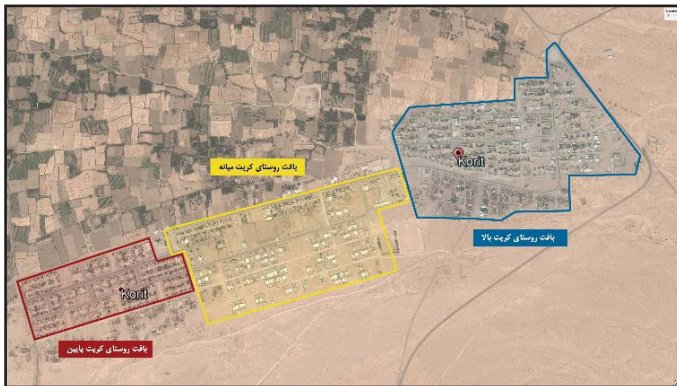
به علت خرابی‌های زیاد، حجم زیاد آوار و با توجه به تمایل روستاییان در خصوص این روستا تصمیم به جابجایی گرفته شد. سایت جدید در شمال غربی روستای قدیمی و با فاصله کمی از باغات و مزارع روستاییان جانمایی شد. به‌منظور اسکان مردم در مدت بازسازی روستای

بازسازی روستاهای طبس

فرآیند بازسازی روستاها به این صورت بود که پیمانکار به‌صورت اختیاری تعدادی روستا را به منظور بازسازی انتخاب کرده و با شورای روستاهای مربوطه عقد قرارداد می‌نمود و اعتبارات خود را

روستای کریت

کریت قدیم که سابقه‌ای بیش از ۱۵۰۰ سال دارد در زلزله سال ۱۳۵۷ هجری - شمسی ویران شد ولی سعی شد به بافت تخریب شده آن دست‌نزنه نشود و اکنون این سایت به‌عنوان یک مجموعه توریستی مورد بازدید و استقبال گردشگران قرار می‌گیرد. روستای فعلی جزء دهستان نخلستان از دهستان‌های بخش مرکزی شهرستان طبس می‌باشد، این روستا واقع در ۲۰ کیلومتری جنوب طبس، سر راه جاده طبس - دیهوک واقع شده است. جمعیت این روستا حدود ۵۰۰ نفر است و جزء پرجمعیت‌ترین روستاهای دهستان نخلستان می‌باشد. بخش وسیعی از بازسازی روستای کریت به نام کریت بالا به همت آیت‌الله شریعتمداری و از محل وجوهات شرعی بازسازی شد. بخش کوچکی از روستای کریت در حدود ۱۴ واحد مسکونی به نام کریت دنباله توسط گروهی از دانشجویان چپ‌گرا مورد بازسازی قرار گرفت و باقی روستا به نام کریت پایین به همت بنیاد مسکن به اتمام رسید.



تصویر هوایی از روستای کریت، گوگل ارث

یک سال بعد از زلزله، خانه‌هایی موقت برای اسکان زلزله‌زدگان روستا در حاشیه بالایی کریت قدیم مستقر و عده‌ای از مردم از چادر به این خانه‌ها انتقال داده شدند. در کریت دنباله بعد از ساخته شدن ۸ واحد با تجمع مردم منجر به اخراج دانشجویان از روستا شد. تعدادی از روستاییان فعال‌نچ و کریت به کمک روحانیون روستا بر علیه این گروه دانشجویی تجمع کردند و خواهان بیرون رفتن این افراد به تعبیری کافر از روستایشان شدند (نجفی، ۱۳۹۳).

به گفته اهالی، روستا ارزش درج‌اسازی شدن را نداشت، با حجم آوار بالا و فضای متراکم و کوچک روستا، امکان اصلاح و تعریض

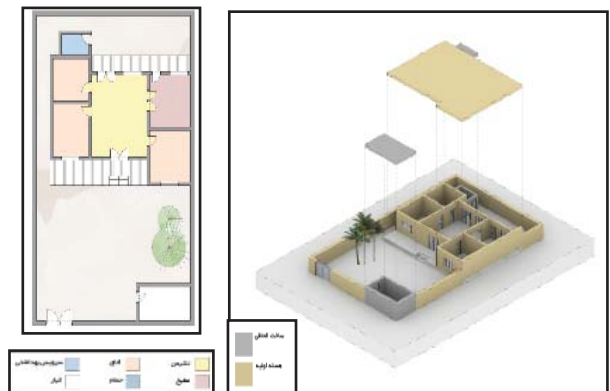
جدید خانه‌های فیبری در اختیارشان قرار گرفت (نجفی، ۱۳۹۳). خانه‌های فیبری دو سال پس از زلزله به مردم اصفهک تحویل گردید. این امر به واسطه وجود یکی از خیرین شمال کشور که کارگاه بزرگ چوب داشت، انجام شد. شاهدان عینی اعلام می‌داشتند که کارشناسان سایت این روستا را پس از زلزله ناامن اعلام نموده بودند و لذا خانه فیبری‌ها را بالاتر از روستای قبلی مستقر نمودند و بعد هم بنیاد مسکن روستای جدید و خانه‌هایش را در همان محل برای مردم ساخت. بنا به گفته مردم تعداد ۸۰ خانوار در روستا وجود داشت، اما بنیاد برای ۱۲۰ خانوار خانه ساخت و به سرپرست هر خانوار یک زمین و خانه داد. خانه‌های اضافه را هم به افرادی که تازه تشکیل خانواده داده بودند هدیه نمود (نجفی، ۱۳۹۳).



نقشه روستای اصفهک پس از بازسازی، مأخذ جودوی



خانه‌های فیبری، مأخذ: جودوی



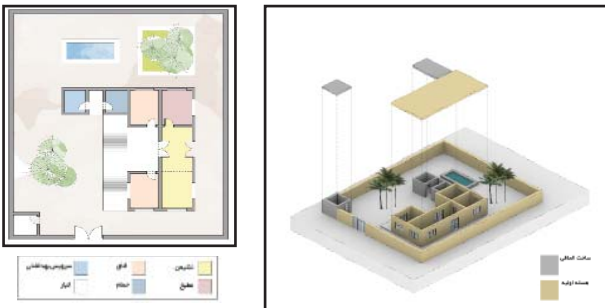
نمونه‌ای از خانه‌های شهرک ولیعصر، مأخذ جودوی

روستای خسروآباد



تصویر هوایی از روستای خسروآباد، گوگل ارث

روستای خسروآباد از جمله روستاهای درجاسازی شده است. علت درجاسازی روستای خسروآباد، توپوگرافی مسطح روستا، پراکندگی بافت، از همه مهم تر نوع باغ-منزل بودن خانه‌ها در بافت پیشین می‌باشد و این امر امکان درجاسازی روستای جدید را در محل روستای قدیمی فراهم نمود. با اختصاص دادن بخشی از متراژ باغ به فضاهای عمومی روستا امکان تعریض و استانداردسازی معابر و ایجاد گشودگی در فضاهای عمومی بافت روستا و همچنین امکان ساخت واحد جدید در جوار واحد تخریب شده فراهم شد (حقانی، ۱۳۹۵).

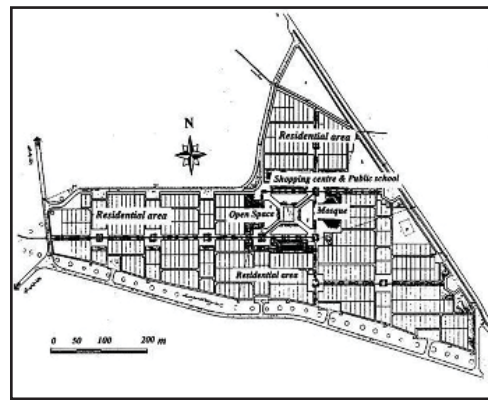


نمونه‌ای از مسکن برداشت شده در روستای خسروآباد، مأخذ: جودوی

نتیجه گیری

سرزندگی مناطق بازسازی شده در بلندمدت از نشانه‌های ماندگاری و موفقیت بازسازی قلمداد می‌شود. جریان زندگی در واحدهای مسکونی بازسازی شده (باگذشت بیش از سه دهه از زمان احداث)، وجود برخی از مسکن‌های موقت که با تغییر کاربری و انجام اصلاحات در فضاهای داخلی بنای اصلی متناسب با نیازهای موجود خانوار همچنان مورد استفاده قرار می‌گیرند، و همچنین وجود فضاهای الحاقی به مسکن‌های اولیه، دلایل روشنی بر ماندگاری

معابر در چنین بافت متراکمی مهیا نبود. همچنین تهیه طرح جامع با توجه به ضوابط استاندارد ساخت روستا را از محدوده مسکونی روستا خارج و باغات و مزارع روستاییان را نیز به زیر ساخت و ساز مسکن می‌برد. به همین دلیل با حکم حاکم شهر بخشی از زمین‌های بکر منابع طبیعی در فاصله کمی از روستای پیشین و در کنار مزارع روستاییان به منظور احداث روستای جدید در اختیار پیمانکاران و در سایر موارد در اختیار بنیاد مسکن انقلاب قرار گرفت. بعد از اتمام کار ساخت و ساز، شورای بازسازی طبس که زیر نظر سازمان مسکن و شهرسازی فعالیت می‌نمود کار واگذاری واحدها به افراد را به انجام رسانید. فرآیند تحویل به این صورت بود که افراد با مراجعه به شورا و پر کردن برگه‌های مربوطه و اعلام تعداد افراد تحت سرپرستی خانوار و ارائه گواهی مبنی بر مالکیت زمین و سکونت در روستای قدیم کثرت برای دریافت واحدی مسکونی متناسب با جمعیت خانوار در روستای جدید کثرت ثبت نام می‌نمودند. متعاقباً بعد از انجام مراحل بازسازی و آماده شدن واحدهای مربوطه به منظور دریافت واحد به شورای بازسازی مراجعه نموده و پس از طی مراحل قانونی واحد را دریافت می‌کردند (نجفی، ۱۳۹۳).



نقشه روستای کریت بالا؛ (ملزاده، ۱۳۹۴)



نمونه‌ای از مسکن برداشت شده در روستای کریت بالا، مأخذ: جودوی

مصاحبه‌کننده)

دانش‌دوست، ی. (۱۳۷۶). طبس شهری که بود (بناهای تاریخی طبس). تهران: انتشارات سروش، ص ۳۶.

زارع، م. (۱۳۹۳). زمین‌لرزه طبس ۱۳۵۷: آنچه گذشت و آنچه باید درس بگیریم. بازیابی از پژوهشگاه بین‌المللی زلزله‌شناسی <http://www.iiies.ac.ir/fa/>

شمس پور، ن.؛ سادات موسوی، ا.؛ ملک‌زاده، ا.؛ حیدری کلد، س. (۱۳۹۴). جمعیت هلال‌احمر در سال‌های ۱۳۲۰ تا ۱۳۵۷. فصلنامه علمی پژوهشی

امداد و نجات، سال هفتم (۱) و صص ۱۳۶-۱۴۳. بازیابی از <http://jorir.ir/article-1-215-fa.html>

فلاحی، ع. (۱۳۸۶). معماری سکونتگاه‌های موقت پس از سوانح، تهران: انتشارات دانشگاه شهید بهشتی.. ص ۸.

کرمی، ح. (۱۳۹۴). زلزله و بازسازی. (آ. جودوی، مصاحبه‌کننده)

مردانی، ق. (۱۳۹۴). زلزله و بازسازی. (آ. جودوی، مصاحبه‌کننده)

ملازاده، م. ر. (۱۳۹۴). زلزله طبس. بازیابی از دانشنامه گلشن طبس: <http://www.tabasenc.ir/>

نجفی، م. (۱۳۹۳). بازسازی روستای اصفهک. (آ. جودوی، مصاحبه‌کننده)

بازسازی پس از سه دهه از وقوع زلزله می‌باشد. انتخاب سیستم ساخت مقاوم در برابر زلزله، توجه نسبی به شیوه و سبک زندگی جامعه و الگوهای سکونت، مشارکت گروه‌های مردمی، حضور فعال شخصیت‌های مذهبی، پشتیبانی دولت، توجه به معیشت، نزدیکی شهر ساخته شده به باغات و زمین‌های کشاورزی و منابع درآمد، استفاده از پیمانکاران و کارگران داخلی و محلی، توجه به تغییرات مسکن ناشی از امکانات مالی و نحوه زیست ساکنین در شهر از جمله مهم‌ترین علل ماندگاری بازسازی زلزله ۱۳۵۷ شهرستان طبس می‌باشد.

با نگاه تحلیلی به نمونه‌های برداشت شده و همچنین بررسی شرایط بازسازی می‌توان عوامل ذیل را به عنوان دلایل ماندگاری مسکن و موفقیت بازسازی پس از زلزله طبس معرفی نمود؛

- نقش مهم و تاثیرگذار مشارکت مردمی و امکان استفاده از ظرفیت‌های اجتماعی شخصیت‌های فرهنگی، مذهبی و حتی

سیاسی

- توجه به معیشت مردم در امر بازسازی
- توجه به تفاوت سبک زندگی شهری و روستایی و تاثیر این تفاوت بر الگوی مسکن
- ارائه الگوی انعطاف‌پذیر برای مسکن با در نظر گرفتن فضاهای خالی که امکان الحاق فضاهای مختلف بر حسب نیاز خانوار را فراهم می‌آورد.
- الزام به وجود فضاهای باز به منظور کاهش تراکم بافت و کاهش آسیب‌پذیری
- بهره‌گیری از سیستم‌های ساخت ساده به منظور تسریع در جریان ساخت و ساز و امکان بهره‌گیری از نیروهای بومی

منابع

- آرشیو روزنامه اطلاعات. (۱۳۵۷-۱۳۶۱). تهران: اطلاعات.
- آصفی، ف.؛ خلوتی، ل.؛ رضویان، س. (۱۳۵۹). پیرامون بازسازی طبس. تهران: دانشکده معماری و شهرسازی دانشگاه شهید بهشتی، (ص ۲۱۴-۲۰۰).
- ایزدی، م. (۱۳۹۵-). بازسازی شهرک ولیعصر. (آ. جودوی، مصاحبه‌کننده) برهن، ع. (۱۳۹۴). زلزله و بازسازی. (آ. جودوی، مصاحبه‌کننده) توسلی، س. (۱۳۹۴). زلزله و بازسازی. (آ. جودوی، مصاحبه‌کننده) حسن پور، ب. (۱۳۹۴). شهرک صدوقی. (آ. جودوی، مصاحبه‌کننده) حقانی، م. (۱۳۹۵). بازسازی روستاهای کریت و خسروآباد. (آ. جودوی،

Disaster Prevention and Management Knowledge (DPMK) Quarterly is a scholarly, peer-reviewed journal that publishes research (original) papers, review articles and case studies on issues related to disaster management, mitigation, preparedness, response, recovery, risk management... We welcome articles from practitioners and scholars in all disciplines applying various methodologies to the studies of disaster management. Manuscripts should be submitted to the journal address or e-mail. Be sure that the manuscript has not been published elsewhere nor it is under consideration by any other publication (e.g. Journal or book chapter) at the same time. The papers should not be presented at any national or international seminars or conferences.

CONTENTS

- Strategic Planning by SWOT Technique to deal with Flooding (Case Study: the Central Area of Tehran & Karaj Townships).....201**
Fereshteh Aslani
- Challenges and Solutions for relocation of rural settlements after disasters (Case Study: Reconstruction of villages in Ardebil province after the earthquake of 1996)211**
Sara Mesgary Houshyar
- Place-Space attachment in post-war reconstructed regions (Case Studies: Europe after WWII and Imposed War)225**
Tara Jalali
- Documentation of Tabas reconstruction after the 1978 earthquake239**
Ayda Joudavi
- Planning for temporary settlement after probable earthquake in the scales of city, regions and neighborhood Case study: Tehran city, 10th district, Beryanak- Haft Chenar neighborhood..... 250**
Alireza Fallahi & Bahareh Zenian
- Site selection of temporary settlement after probable Earthquake of Tehran among urban green spaces of Tehran Municipality, District 22273**
Soheila Esmaeili
- The Study of Community-Based operational program in reducing risks of Events (Case Study: Durability Plan of Fahadan District in Yazd).....284**
Seyede Maryam Mahdavih & Sima Soleimanzade

In His Name



Tehran Disaster Management
and Mitigation Organization

**DISASTER
PREVENTION AND
MANAGEMENT
KNOWLEDGE DPMK
QUARTERLY**

**Journal of Tehran Disaster Management and Mitigation
Organization (TDMMO)**

Volume 7, No. 3, serial 25, Fall 2017



Editorial Board

Ghahramani, A. A., *PhD*, Assistant Prof.
Fallahi, A., *PhD*, Full Professor of Shahid Beheshti University
Ghayamghamian, M. R., *PhD*, Associate Professor of IIEES
Hassani, N., *PhD*, Associate Professor in Power Water, University of Technology
Jalali, A., *PhD*, Full Professor of Science & Technology University
Kalantari, M., *PhD*, Associate Professor of Zanjan University
Kazemian-shirvan, G., *PhD*, Assistant Professor of Allameh – Tabatabai University
Moradi, A., *PhD*, Assistant Professor in Tehran University
Tasnimi, A., *PhD*, Full Professor of Tarbiat Modares University
Yamini-Fard, F., *PhD*, Assistant Professor of IIEES
Zare, M., *PhD*, Full Professor of IIEES



Reviewers:

Bastami, M., *PhD*, Associate Professor of IIEES
Delavar, M.R., *PhD*, Associate Professor of Tehran University
Farzad-Behtash, M., *PhD*, Researcher and University lecturer
Ghahremani, R., Researcher and Deputy of Finance & Administration of TDMMO
Hassani, N., *PhD*, Assistant Professor in Power Water, University of Shahid Beheshti
Heidari, R., *PhD*, Assistant Professor in Islamic Azad University
Jahangiri, K., *PhD*, Associate Professor of Health Metrics Research Center, Iranian Institute for Health Sciences Research
Jedi, S. M., *PhD*, Assistant Professor of Imam Hossein University
Kazemian-Shirvan, G.H., *PhD*, Assistant Professor in Allameh Tabatabaei University
Rezai-Rad, M., *PhD*, Associate Professor of IRI Police University
Zebardast, E., *PhD*, Associate Professor in Tehran University

Managing Director

Ahmad Sadeghi, *PhD*

Editor-in-Chief

Mahdi Zare, *PhD*

Scientific Editor

Fatemeh Jahadi

Farsi Editor

Farhad Arabpour

English Editor

Seyed Vahid Dadhtiyan Moghadam

Executive Manager

Seyed Mohammad Arfaei

Pagemaking

Abulfazl Amorzesh

Cover Design

Saeid Tajaddod

Technical Affairs Manager

Fatemeh Feizy Koshki

Address: West Jalal-Al-E-Ahmad
Ave, Tehran Disaster Management
& Mitigation Organization

Tel: +9821-44244040

Fax: +9821-44272009

E-mail:

rsc.tdmmo@gmail.com

Journal link: www.dpmk.ir